



Kommunalprofil Mechernich, Stadt

Kreis Euskirchen, Regierungsbezirk Köln, Gemeindetyp: Kleine Mittelstadt

Inhalt:

Fläche
Bevölkerung
Bevölkerungsvorausberechnung
Bevölkerungsbewegung
Bildung
Schwerbehinderte Menschen
Sozialversicherungspflichtig Beschäftigte
Verarbeitendes Gewerbe
Investitionen im Verarbeitenden Gewerbe
Bauhauptgewerbe
Gewerbean- und -abmeldungen
Umsatzsteuer
Einkommen
Verkehr
Wahlen

Diese Ausgabe des Kommunalprofils nutzt für die Bevölkerungsdaten ab dem 31.12.2011 ausschließlich Ergebnisse der Bevölkerungsfortschreibung auf Basis des Zensus 2011; alle Ergebnisse der Fortschreibung auf Basis des Zensus 2011 außer „insgesamt“ sind vorläufig.

Weitere Kapitel sind in Vorbereitung.

Weitere Informationen finden Sie in unserer Landesdatenbank unter www.landesdatenbank.nrw.de

Zentrale Information und Beratung
Telefon: 0211 9449-2495/2525
E-Mail: statistik-info@it.nrw.de

www.it.nrw.de

Für die Klassifikation der Kommunen nach Gemeindetypen wird eine Gemeindereferenz des Bundesamtes für Bauwesen und Raumordnung mit nachfolgender Definition verwendet (Stand: 2012):

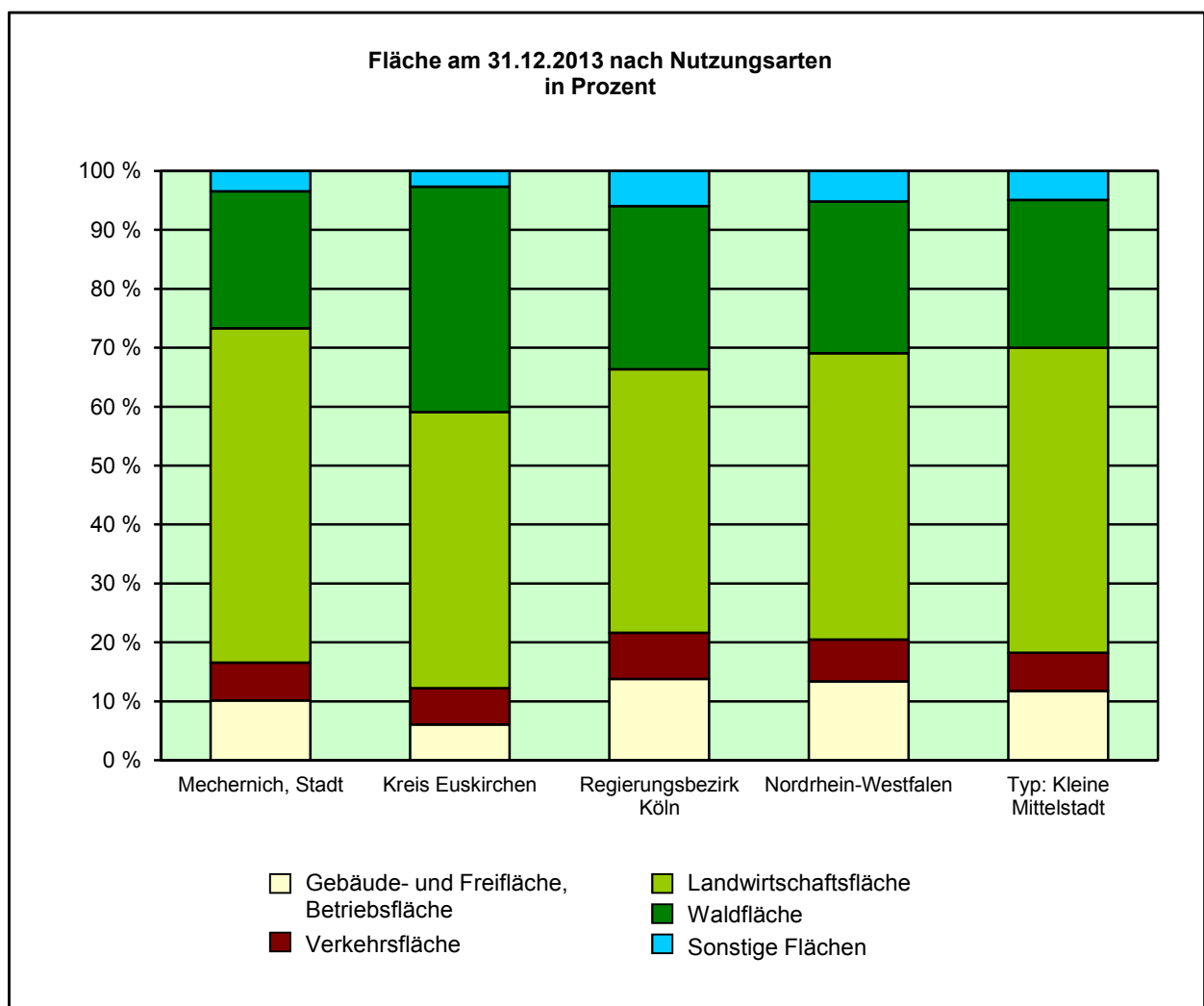
Gemeindetyp	Definition
Große Großstadt	Großstädte um 500 000 Einwohner und mehr
Kleine Großstadt	Großstädte unter 500 000 Einwohner
Große Mittelstadt	Mittelstädte mit Zentrum, 50 000 Einwohner und mehr
Kleine Mittelstadt	Mittelstädte mit Zentrum, 20 000 bis 50 000 Einwohner
Größere Kleinstadt	Kleinstädte mit Zentrum, 10 000 Einwohner und mehr
Kleine Kleinstadt	Kleinstädte mit Zentrum, 5 000 bis 10 000 Einwohner oder Grundzentrale Funktion

Dem Gemeindetyp „Kleine Mittelstadt“ sind folgende Kommunen zugeordnet:

Ahaus, Stadt	Heinsberg, Stadt	Plettenberg, Stadt	Xanten, Stadt
Alfter	Hemer, Stadt	Porta Westfalica, Stadt	
Alsdorf, Stadt	Hennef (Sieg), Stadt	Radevormwald, Stadt	
Attendorn, Stadt	Herdecke, Stadt	Rees, Stadt	
Bad Honnef, Stadt	Herzogenrath, Stadt	Rheda-Wiedenbrück, Stadt	
Bad Oeynhausen, Stadt	Höxter, Stadt	Rheinbach, Stadt	
Baesweiler, Stadt	Hückelhoven, Stadt	Rheinberg, Stadt	
Beckum, Stadt	Jüchen	Rietberg, Stadt	
Bedburg, Stadt	Jülich, Stadt	Rösrath, Stadt	
Bergkamen, Stadt	Kaarst, Stadt	Salzkotten, Stadt	
Borken, Stadt	Kamen, Stadt	Schloß Holte-Stukenbrock, St.	
Bornheim, Stadt	Kamp-Lintfort, Stadt	Schmallenberg, Stadt	
Brilon, Stadt	Kempen, Stadt	Schwelm, Stadt	
Brühl, Stadt	Kevelaer, Stadt	Schwerte, Stadt	
Bünde, Stadt	Kleve, Stadt	Selm, Stadt	
Büren, Stadt	Königswinter, Stadt	Senden	
Coesfeld, Stadt	Korschenbroich, Stadt	Siegburg, Stadt	
Datteln, Stadt	Kreuztal, Stadt	Soest, Stadt	
Delbrück, Stadt	Lage, Stadt	Sprockhövel, Stadt	
Dülmen, Stadt	Leichlingen (Rhld.), Stadt	Stadtlohn, Stadt	
Elsdorf, Stadt	Lemgo, Stadt	Steinfurt, Stadt	
Emmerich am Rhein, Stadt	Lengerich, Stadt	Steinhagen	
Emsdetten, Stadt	Lennestadt, Stadt	Sundern (Sauerland), Stadt	
Enger, Stadt	Lindlar	Tönisvorst, Stadt	
Ennepetal, Stadt	Lohmar, Stadt	Übach-Palenberg, Stadt	
Erfstadt, Stadt	Löhne, Stadt	Verl, Stadt	
Erkelenz, Stadt	Lübbecke, Stadt	Versmold, Stadt	
Erkrath, Stadt	Lüdinghausen, Stadt	Voerde (Niederrhein), Stadt	
Espelkamp, Stadt	Marsberg, Stadt	Vreden, Stadt	
Fröndenberg/Ruhr, Stadt	Mechernich, Stadt	Waltrop, Stadt	
Geilenkirchen, Stadt	Meckenheim, Stadt	Warburg, Stadt	
Geldern, Stadt	Meinerzhagen, Stadt	Warendorf, Stadt	
Geseke, Stadt	Meschede, Stadt	Warstein, Stadt	
Gevelsberg, Stadt	Mettmann, Stadt	Wegberg, Stadt	
Goch, Stadt	Monheim am Rhein, Stadt	Werl, Stadt	
Greven, Stadt	Netphen, Stadt	Wermelskirchen, Stadt	
Gronau (Westf.), Stadt	Nettetal, Stadt	Werne, Stadt	
Gummersbach, Stadt	Neukirchen-Vluyn, Stadt	Wesseling, Stadt	
Haan, Stadt	Niederkassel, Stadt	Wetter (Ruhr), Stadt	
Halle (Westf.), Stadt	Oelde, Stadt	Wiehl, Stadt	
Haltern am See, Stadt	Oer-Erkenschwick, Stadt	Wilnsdorf	
Hamminkeln, Stadt	Olpe, Stadt	Wipperfürth, Stadt	
Harsewinkel, Stadt	Overath, Stadt	Wülfrath, Stadt	
Heiligenhaus, Stadt	Petershagen, Stadt	Würselen, Stadt	

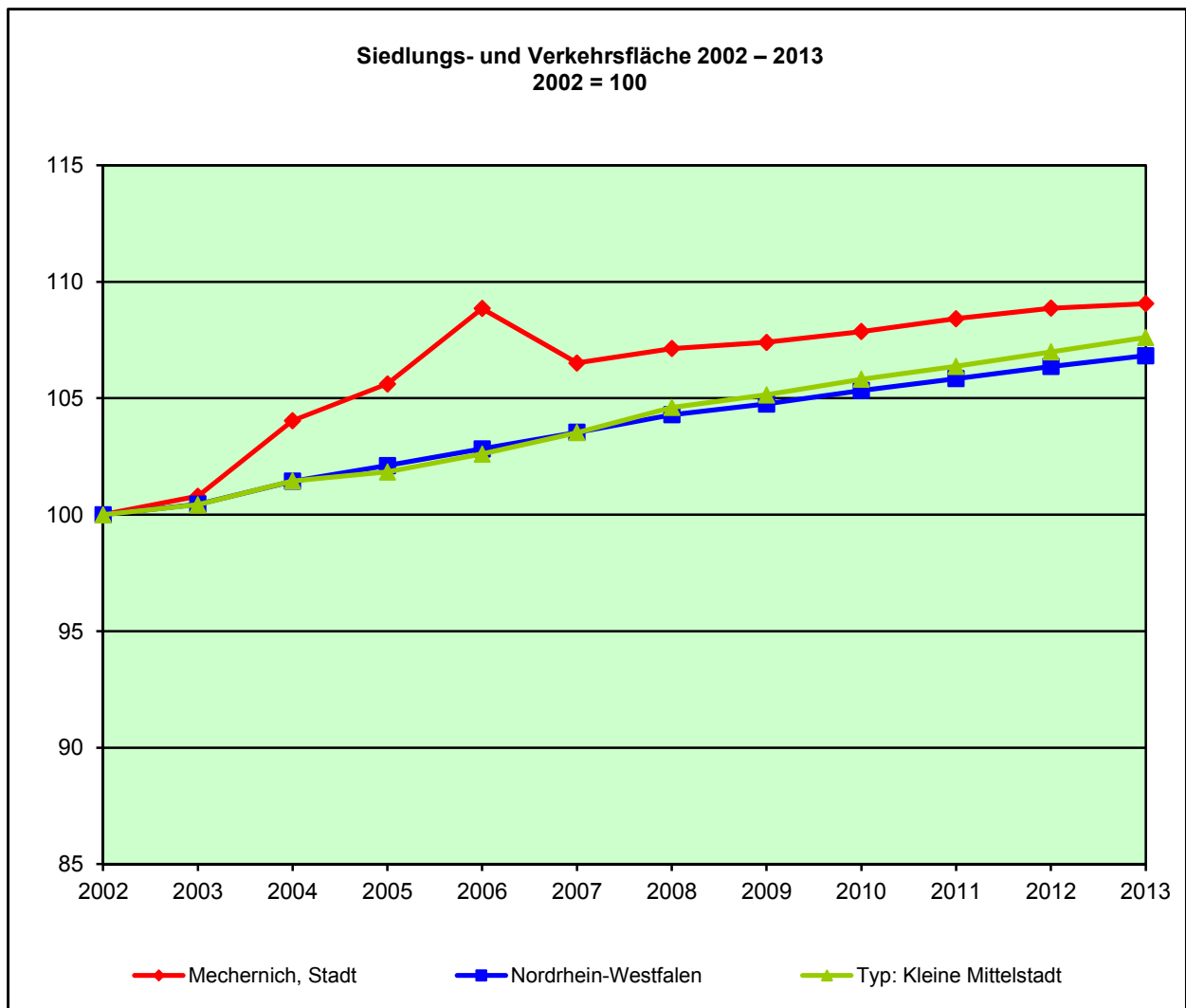
Fläche am 31.12.2013 nach Nutzungsarten

Nutzungsart	Betrachtungsgebiet		Alle Gemeinden des			
			Kreises	Reg.-Bez.	Landes	gleichen Typs
	ha	%				
Fläche insgesamt	13 646	100	100	100	100	100
Siedlungs- und Verkehrsfläche	2 487	18,2	13,4	24,1	22,8	19,8
Gebäude- und Freifläche, Betriebsfläche	1 382	10,1	6,1	13,8	13,4	11,8
Erholungsfläche, Friedhofsfläche	226	1,7	1,2	2,4	2,2	1,5
Verkehrsfläche	879	6,4	6,1	7,9	7,1	6,5
Freifläche außerhalb der Siedlungs- und Verkehrsfläche	11 160	81,8	86,6	75,9	77,2	80,2
Landwirtschaftsfläche	7 740	56,7	46,9	44,6	48,5	51,7
Waldfläche	3 175	23,3	38,2	27,8	25,8	25,1
Wasserfläche	90	0,7	1,0	1,8	2,0	2,2
Moor, Heide, Unland	104	0,8	0,3	0,4	0,4	0,4
Abbauland	45	0,3	0,2	1,2	0,5	0,8
Flächen anderer Nutzung	6	0	0	0,1	0,1	0,1



Fläche nach Nutzungsarten 2002 – 2013

Nutzungsart	2002	2006		2010		2013	
	ha	ha	2002=100	ha	2002=100	ha	2002=100
Fläche insgesamt	13 631	13 641	100,1	13 646	100,1	13 646	100,1
Siedlungs- und Verkehrsfläche	2 280	2 482	108,9	2 459	107,9	2 487	109,1
Gebäude- und Freifläche, Betriebsfläche	1 311	1 398	106,6	1 355	103,4	1 382	105,4
Erholungsfläche, Friedhofsfläche	104	210	202,3	226	218,3	226	217,6
Verkehrsfläche	865	875	101,1	878	101,5	879	101,6
Freifläche außerhalb der Siedlungs- und Verkehrsfläche	11 351	11 159	98,3	11 187	98,6	11 160	98,3
Landwirtschaftsfläche	8 004	7 814	97,6	7 763	97,0	7 740	96,7
Waldfläche	2 821	3 150	111,7	3 178	112,7	3 175	112,5
Sonstige Flächen	526	195	37,0	246	46,8	245	46,5



Bevölkerungs- sowie Siedlungs- und Verkehrsdichte am 31.12.2013

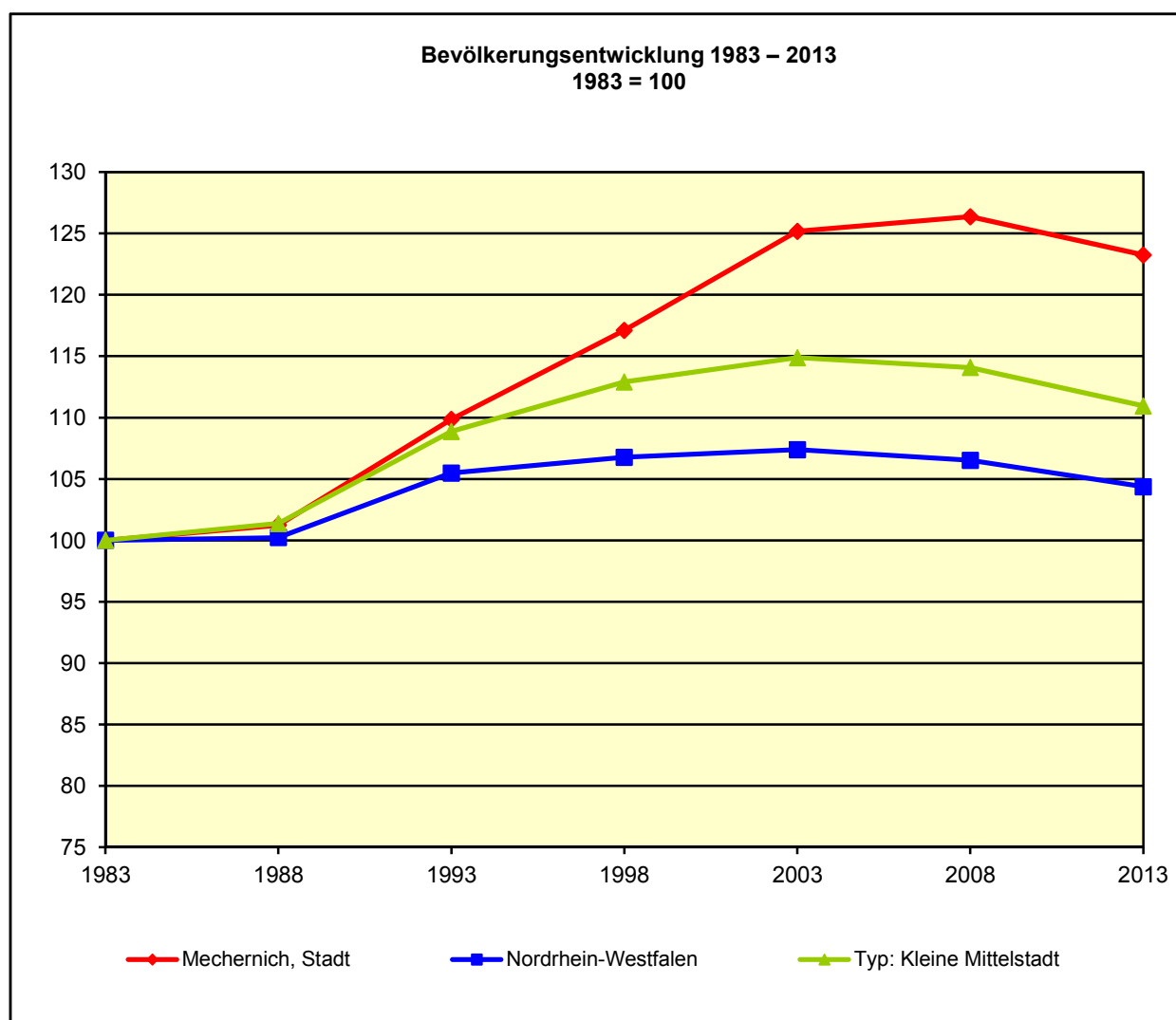
Einwohner je km ²	Betrachtungs- gebiet	Alle Gemeinden des			
		Kreises	Reg.-Bez.	Landes	gleichen Typs
Bevölkerungsdichte insgesamt	196,1	150,1	588,4	515,1	360,7
Siedlungs- und Verkehrsdichte ¹⁾	1 076,3	1 121,1	2 441,2	2 264,1	1 823,1

1) Bevölkerungsdichte bezogen auf die besiedelte Fläche (Siedlungs- und Verkehrsfläche)

Bevölkerungsstand*) 31.12.1983 – 31.12.2013

Bevölkerungsgruppe	1983	1988	1993	1998	2003	2008	2013
Bevölkerung insgesamt	21 717	21 986	23 857	25 432	27 182	27 441	26 763
Weiblich	10 977	11 256	12 111	12 859	13 649	13 765	13 492
Nichtdeutsche ¹⁾	397	486	943	1 109	1 122	1 128	1 173

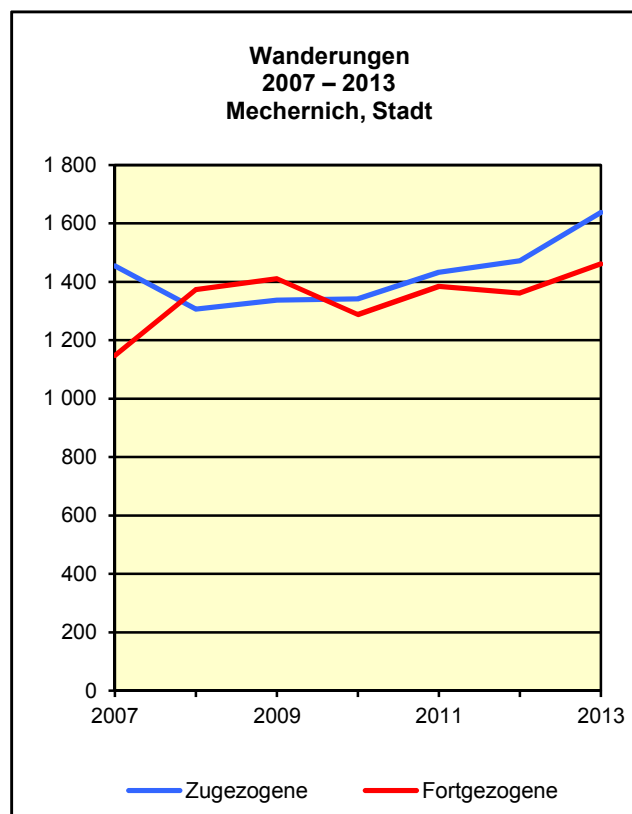
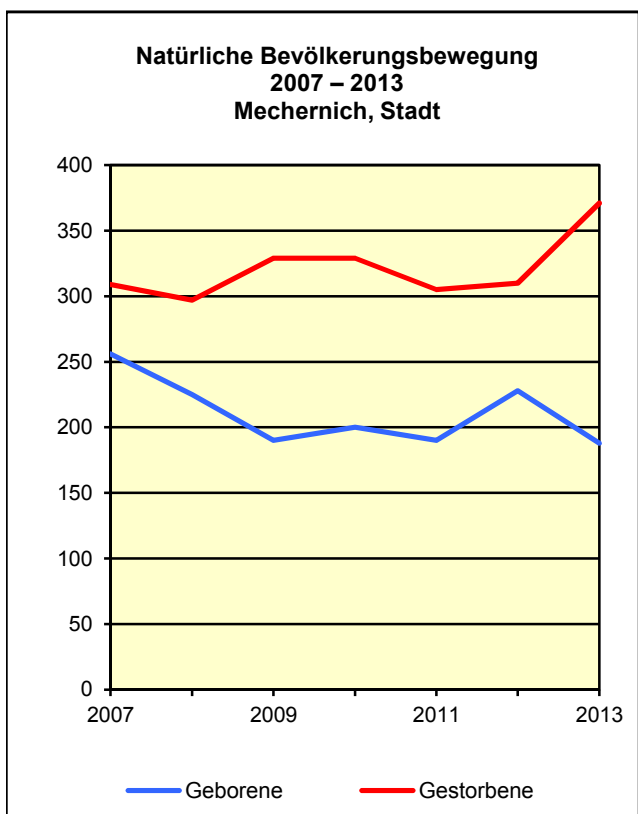
*) Bevölkerungsfortschreibung auf Basis Volkszählung 1987 und Zensus 2011 – 1) Die Gliederung „deutsch/nichtdeutsch“ ist durch die Reform des Staatsangehörigkeitsrechts von 1999 ab dem Berichtsjahr 2000 beeinflusst; bis einschließl. 1986 geschätzte Werte.



Bevölkerungsstand*) und -bewegung 2007 – 2013

Merkmal		2007	2008	2009	2010	2011	2012	2013
a = Insgesamt								
b = Nichtdeutsche ¹⁾								
c = je 1 000 Einwohner								
Bevölkerung am 31.12.	a	27 579	27 441	27 230	27 154	26 736	26 776	26 763
	b	1 117	1 128	1 116	1 102	1 004	1 073	1 173
Lebendgeborene	a	256	225	190	200	190	228	188
	b	7	4	3	3	4	3	4
Gestorbene	a	309	297	329	329	305	310	371
	b	7	2	3	9	8	9	7
Überschuss der Geborenen (+) bzw. Gestorbenen (-)	a	- 53	- 72	- 139	- 129	- 115	- 82	- 183
	b	-	+ 2	-	- 6	- 4	- 6	- 3
Zugezogene	a	1 455	1 307	1 337	1 342	1 433	1 472	1 637
	b	102	158	132	142	183	267	305
Fortgezogene	a	1 148	1 373	1 411	1 288	1 384	1 361	1 461
	b	100	133	124	107	114	163	184
Überschuss der Zu- (+) bzw. Fortgezogenen (-)	a	+ 307	- 66	- 74	+ 54	+ 49	+ 111	+ 176
	b	+ 2	+ 25	+ 8	+ 35	+ 69	+ 104	+ 121
Gesamtsaldo²⁾	a	+ 254	- 138	- 211	- 76	- 418	+ 40	- 13
	b	- 33	+ 11	- 12	- 14	- 98	+ 69	+ 100
	c	+ 9,2	- 5,0	- 7,7	- 2,8	- 15,6	+ 1,5	- 0,5

*) Bevölkerungsfortschreibung auf Basis Volkszählung 1987 und Zensus 2011 – 1) Die Gliederung „deutsch/nichtdeutsch“ ist durch die Reform des Staatsangehörigkeitsrechts von 1999 ab dem Berichtsjahr 2000 beeinflusst. – 2) einschließlich Bestandskorrekturen aufgrund nachträglich berichtigter Meldedefälle und einschließlich der Fälle eines Wechsels zur deutschen Staatsangehörigkeit



Durchschnittliche Bevölkerungsbewegung je 1 000 Einwohner 2009 – 2013

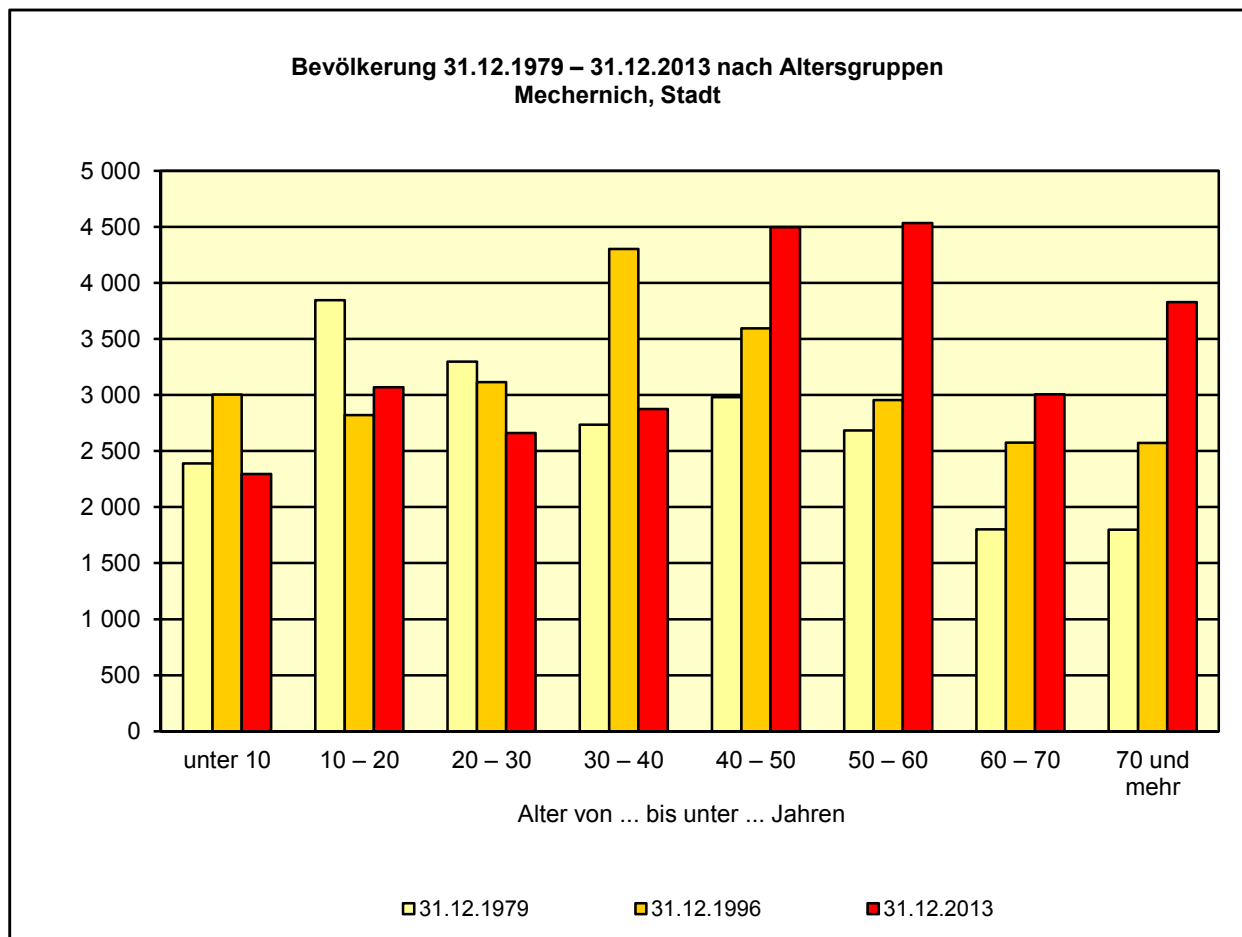
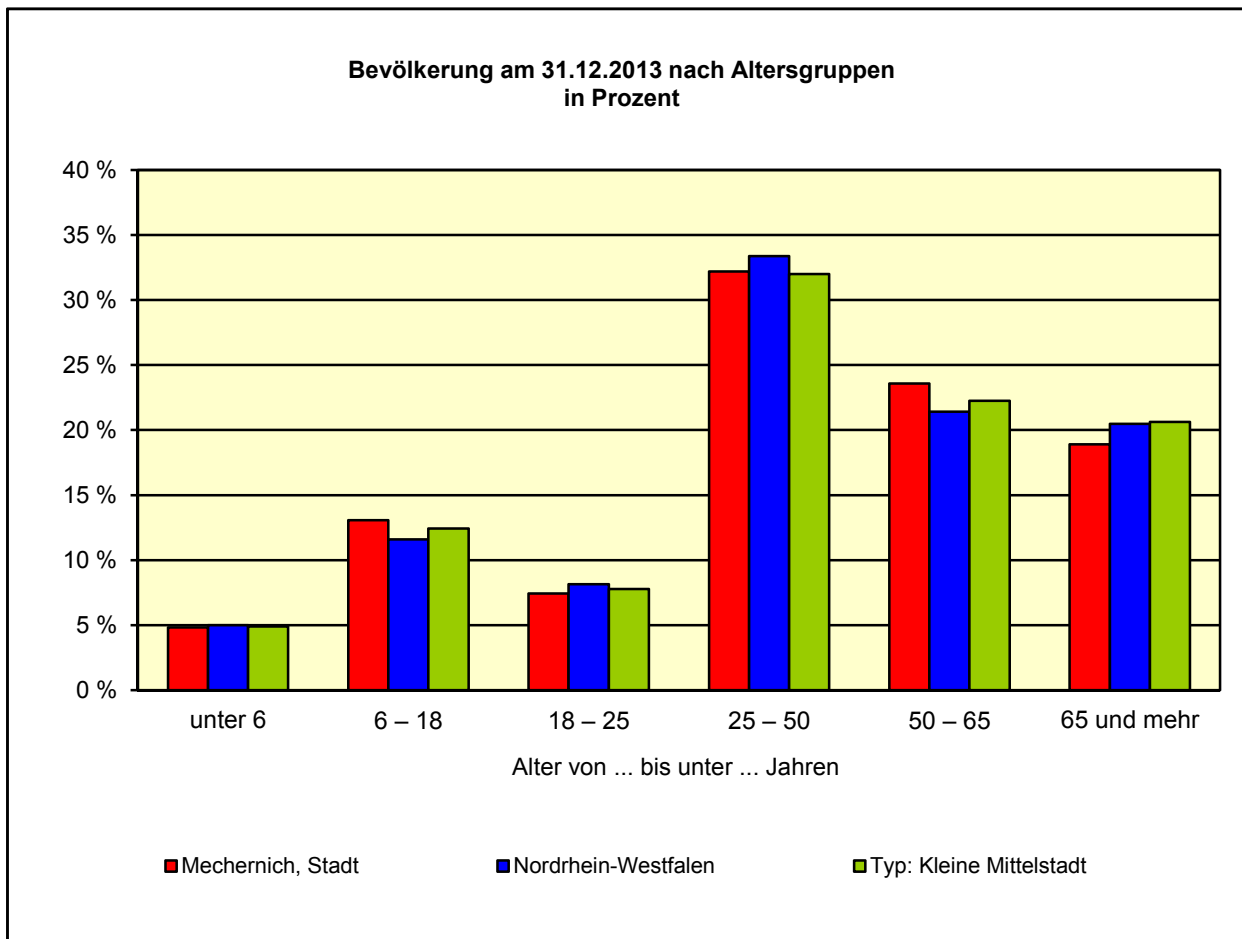
Merkmal a = Insgesamt b = Nichtdeutsche ¹⁾	Betrachtungs- gebiet	Alle Gemeinden des				
		Kreises	Reg.-Bez.	Landes	gleichen Typs	
Lebendgeborene	a	7,4	7,4	8,6	8,2	7,9
	b	0,1	0,2	0,5	0,5	0,3
Gestorbene	a	12,2	11,1	10,0	10,9	10,6
	b	0,3	0,2	0,3	0,3	0,2
Überschuss der Geborenen (+) bzw. Gestorbenen (-)	a	- 4,8	- 3,7	- 1,4	- 2,7	- 2,8
	b	- 0,1	+ 0,1	+ 0,1	+ 0,1	+ 0,1
Zugezogene	a	53,6	55,0	58,8	49,3	49,8
	b	7,6	9,4	16,6	14,9	12,9
Fortgezogene	a	51,3	53,9	55,1	47,5	49,3
	b	5,1	7,3	13,6	12,0	10,6
Überschuss der Zu- (+) bzw. Fortgezogenen (-)	a	+ 2,3	+ 1,1	+ 3,7	+ 1,9	+ 0,5
	b	+ 2,5	+ 2,0	+ 3,0	+ 2,9	+ 2,3
Gesamtsaldo²⁾	a	- 5,0	- 5,5	- 2,5	- 4,1	- 5,6
	b	+ 0,3	- 0,8	- 1,4	- 1,7	- 1,5

1) Die Gliederung „deutsch/nichtdeutsch“ ist durch die Reform des Staatsangehörigkeitsrechts vom Juli 1999 ab dem Berichtsjahr 2000 beeinflusst. – 2) einschließlich Bestandskorrekturen aufgrund nachträglich berichteter Meldefälle und einschließlich der Fälle eines Wechsels zur deutschen Staatsangehörigkeit

Bevölkerungsstruktur*) am 31.12.2013 nach Altersgruppen

Altersgruppe Weiblich/Nichtdeutsch	Betrachtungsgebiet		Alle Gemeinden des			
	Anzahl		Kreises	Reg.-Bez.	Landes	gleichen Typs
			%			
Bevölkerung insgesamt	26 763	100	100	100	100	100
davon im Alter von ... Jahren						
unter 6	1 293	4,8	4,7	5,2	5,0	4,9
6 bis unter 18	3 500	13,1	12,4	11,5	11,6	12,4
18 bis unter 25	1 988	7,4	7,6	8,4	8,1	7,8
25 bis unter 30	1 241	4,6	5,0	6,4	6,0	5,2
30 bis unter 40	2 875	10,7	10,4	12,4	11,7	10,8
40 bis unter 50	4 498	16,8	15,9	15,7	15,6	16,0
50 bis unter 60	4 535	16,9	16,8	15,0	15,3	16,0
60 bis unter 65	1 775	6,6	6,8	5,9	6,1	6,3
65 und mehr	5 058	18,9	20,3	19,6	20,5	20,6
18 bis unter 65	16 912	63,2	62,6	63,7	62,9	62,0
Weiblich	13 492	50,4	50,8	51,2	51,3	51,1
Nichtdeutsche ¹⁾	1 173	4,4	5,0	11,0	9,9	7,3

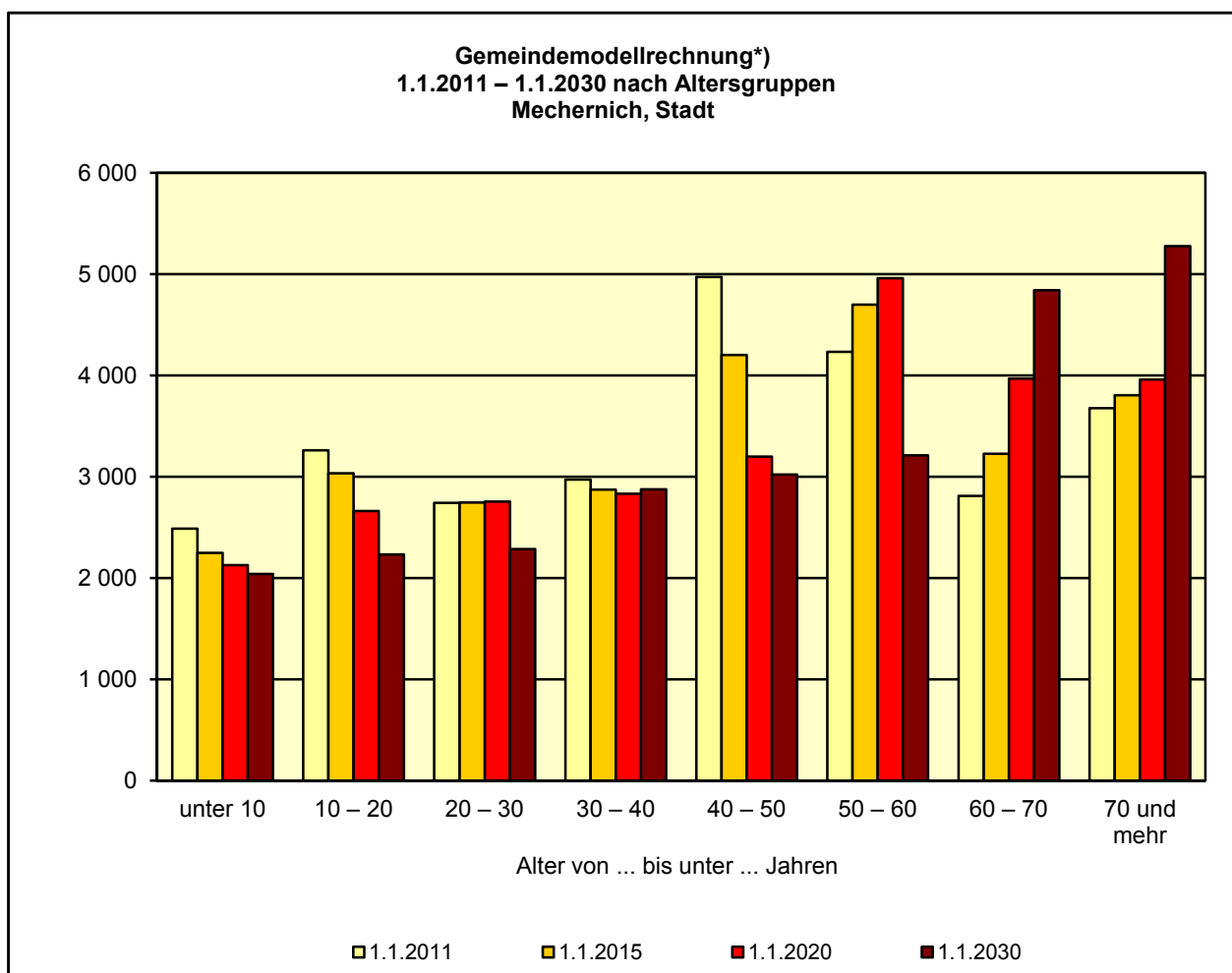
*) Bevölkerungsfortschreibung auf Basis Zensus 2011 – 1) Die Gliederung „deutsch/nichtdeutsch“ ist durch die Reform des Staatsangehörigkeitsrechts vom Juli 1999 ab dem Berichtsjahr 2000 beeinflusst.



Gemeindemodellrechnung*) 1.1.2011 – 1.1.2030 nach Altersgruppen und Geschlecht

Altersgruppe Geschlecht	Mechernich, Stadt				Nordrhein-Westfalen		
	1.1.2011	1.1.2020		1.1.2030		1.1.2020	1.1.2030
	Anzahl	2011=100		Anzahl	2011=100		2011=100
Bevölkerung insgesamt	27 154	26 458	97,4	25 786	95,0	98,6	96,3
davon im Alter von ... Jahren							
unter 6	1 376	1 245	90,5	1 178	85,6	97,9	93,5
6 bis unter 18	3 677	2 925	79,5	2 649	72,0	85,6	82,9
18 bis unter 25	2 127	2 033	95,6	1 547	72,7	88,8	74,2
25 bis unter 30	1 312	1 337	101,9	1 186	90,4	106,8	89,1
30 bis unter 40	2 973	2 831	95,2	2 875	96,7	104,9	104,1
40 bis unter 50	4 970	3 198	64,3	3 021	60,8	71,6	73,5
50 bis unter 60	4 232	4 959	117,2	3 212	75,9	116,9	83,0
60 bis unter 65	1 562	2 165	138,6	2 464	157,7	123,6	140,8
65 und mehr	4 925	5 765	117,1	7 654	155,4	107,3	127,7
18 bis unter 65	17 176	16 523	96,2	14 305	83,3	98,4	89,0
Männlich	13 531	13 165	97,3	12 764	94,3	99,0	97,0
Weiblich	13 623	13 293	97,6	13 022	95,6	98,2	95,7

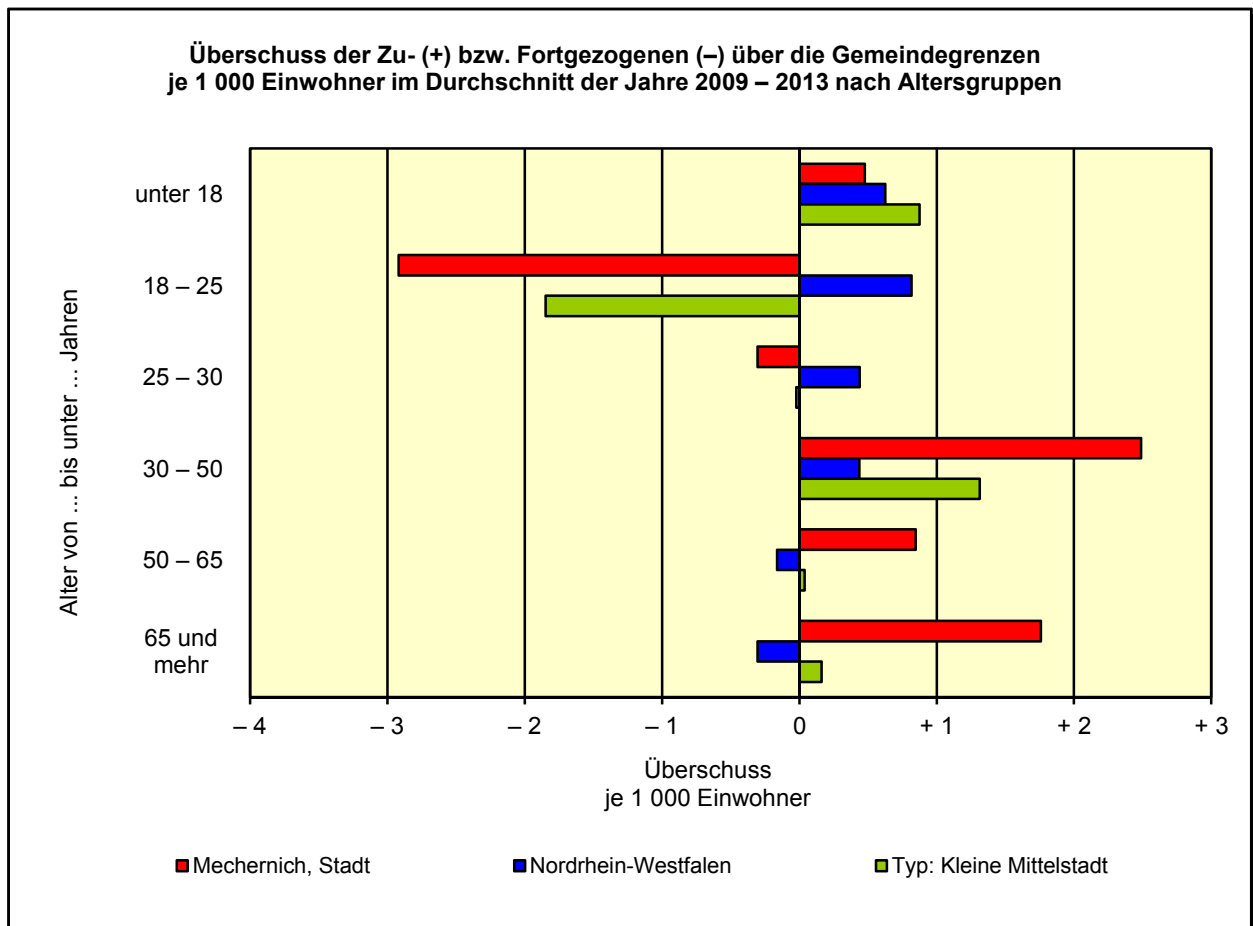
*) Modellrechnung zur zukünftigen Bevölkerungsentwicklung für kreisangehörige Gemeinden - Die absoluten Werte wurden aus methodischen Gründen auf die 10-er Stelle gerundet.



*) Modellrechnung zur zukünftigen Bevölkerungsentwicklung für kreisangehörige Gemeinden - Die absoluten Werte wurden aus methodischen Gründen auf die 10-er Stelle gerundet.

Wanderungen über die Gemeindegrenzen im Durchschnitt der Jahre 2009 – 2013

Zu- bzw. Fortgezogene	Betrachtungsgebiet		Alle Gemeinden des			
			Kreises	Reg.-Bez.	Landes	gleichen Typs
	Anzahl		%			
Zugezogene insgesamt	1 444	100	100	100	100	100
davon im Alter von ... Jahren						
unter 18	225	15,6	16,0	13,1	14,1	15,6
18 bis unter 25	237	16,4	17,5	22,6	21,6	18,6
25 bis unter 30	192	13,3	14,5	18,1	17,8	16,3
30 bis unter 50	486	33,7	33,0	32,8	32,7	33,5
50 bis unter 65	171	11,8	11,8	8,6	8,7	9,8
65 und mehr	133	9,2	7,1	4,9	5,0	6,3
18 bis unter 65	1 086	75,2	76,9	82,1	80,9	78,1
Nichtdeutsche	206	14,3	17,0	28,3	30,2	25,9
Fortgezogene insgesamt	1 381	100	100	100	100	100
davon im Alter von ... Jahren						
unter 18	213	15,4	14,3	12,9	13,3	14,0
18 bis unter 25	315	22,8	22,7	20,0	20,8	22,5
25 bis unter 30	200	14,5	15,0	17,9	17,6	16,5
30 bis unter 50	419	30,4	30,5	34,3	33,1	31,2
50 bis unter 65	148	10,7	10,8	9,4	9,4	9,8
65 und mehr	86	6,2	6,7	5,5	5,9	6,0
18 bis unter 65	1 083	78,4	79,0	81,6	80,8	80,0
Nichtdeutsche	138	10,0	13,6	24,7	25,3	21,6



Größte Zuwanderungsströme 2013

Rang Nr.	Zuzüge von	Zugezogene				Überschuss der Zu- (+) bzw. Fortgezogenen (-)
		insgesamt	je 1 000 Einwohner der Quellgemeinde	18 bis unter 65 Jahre alt	Nicht-deutsche	
1	Euskirchen, Stadt	260	4,7	206	9	- 10
2	Zülpich, Stadt	121	6,2	86	5	+ 29
3	Köln, krfr. Stadt	117	0,1	89	18	+ 25
4	Bad Münstereifel, Stadt	71	4,1	59	5	- 9
5	Kall	67	6,0	50	2	- 18
6	Schleiden, Stadt	47	3,6	36	1	- 1
7	Blankenheim	37	4,4	27	2	+ 30
8	Weilerswist	35	2,2	25	6	- 1
9	Bonn, krfr. Stadt	30	0,1	24	4	- 5
10	Nettersheim	29	3,9	17	-	- 1
11	Erfstadt, Stadt	25	0,5	17	1	+ 16
12	Hemer, Stadt	23	0,7	20	23	+ 22
13	Düren, Stadt	21	0,2	14	4	+ 10
14	Brühl, Stadt	21	0,5	18	3	-
15	Heimbach, Stadt	20	4,6	11	1	+ 14
16	Kerpen, Stadt	20	0,3	17	4	+ 13
17	Bornheim, Stadt	18	0,4	11	-	+ 10
18	Hellenthal	16	2,0	12	-	+ 1
19	Nörvenich	15	1,5	9	1	+ 11
20	Nideggen, Stadt	14	1,4	7	-	+ 8
21	Bergheim, Stadt	12	0,2	7	1	+ 4
22	Hürth, Stadt	11	0,2	9	1	-
23	Frechen, Stadt	10	0,2	7	-	+ 6
24	Aachen, krfr. Stadt	10	0	8	-	- 5
25	Dahlem	9	2,2	7	-	-
26	Rheinbach, Stadt	9	0,3	7	2	- 6
27	Essen, krfr. Stadt	8	0	8	-	- 2
28	Pulheim, Stadt	8	0,2	6	-	- 2
29	Mönchengladbach, krfr. Stadt	8	0	4	1	- 5
30	Schöppingen	6	0,8	6	6	+ 6

Größte positive Wanderungssalden 2013

Rang Nr.	Zuzüge von	Wanderungssaldo (der)				Zugezogene insgesamt
		insgesamt	je 1 000 Einwohner der Quellgemeinde	18- bis unter 65-Jährigen	Nicht-deutschen	
1	Blankenheim	+ 30	+ 3,6	+ 21	+ 1	37
2	Zülpich, Stadt	+ 29	+ 1,5	+ 16	+ 2	121
3	Köln, krfr. Stadt	+ 25	+ 0	+ 11	+ 15	117
4	Hemer, Stadt	+ 22	+ 0,6	+ 20	+ 22	23
5	Erfstadt, Stadt	+ 16	+ 0,3	+ 11	+ 1	25
6	Heimbach, Stadt	+ 14	+ 3,2	+ 6	+ 1	20
7	Kerpen, Stadt	+ 13	+ 0,2	+ 11	+ 3	20
8	Nörvenich	+ 11	+ 1,1	+ 5	+ 1	15
9	Düren, Stadt	+ 10	+ 0,1	+ 9	+ 3	21
10	Bornheim, Stadt	+ 10	+ 0,2	+ 5	-	18
11	Nideggen, Stadt	+ 8	+ 0,8	+ 4	- 1	14
12	Frechen, Stadt	+ 6	+ 0,1	+ 4	-	10
13	Schöppingen	+ 6	+ 0,8	+ 6	+ 6	6
14	Eschweiler, Stadt	+ 5	+ 0,1	+ 3	-	6
15	Alfter	+ 5	+ 0,2	+ 4	-	5

Größte Fortwanderungsströme 2013

Rang Nr.	Fortzüge nach	Fortgezogene				Überschuss der Zu- (+) bzw. Fortgezogenen (-)
		insgesamt	je 1 000 Einwohner der Zielgemeinde	18 bis unter 65 Jahre alt	Nicht-deutsche	
1	Euskirchen, Stadt	270	4,9	217	21	- 10
2	Köln, krfr. Stadt	92	0,1	78	3	+ 25
3	Zülpich, Stadt	92	4,7	70	3	+ 29
4	Kall	85	7,6	63	3	- 18
5	Bad Münstereifel, Stadt	80	4,6	63	3	- 9
6	Schleiden, Stadt	48	3,7	34	3	- 1
7	Weilerswist	36	2,2	24	1	- 1
8	Bonn, krfr. Stadt	35	0,1	34	2	- 5
9	Nettersheim	30	4,0	25	-	- 1
10	Brühl, Stadt	21	0,5	15	1	-
11	Rheinbach, Stadt	15	0,6	13	4	- 6
12	Aachen, krfr. Stadt	15	0,1	15	1	- 5
13	Hellenthal	15	1,9	10	-	+ 1
14	Mönchengladbach, krfr. Stadt	13	0,1	9	6	- 5
15	Vettweiß	11	1,2	6	-	- 8
16	Hürth, Stadt	11	0,2	10	1	-
17	Düren, Stadt	11	0,1	5	1	+ 10
18	Swisttal	10	0,6	8	-	- 4
19	Essen, krfr. Stadt	10	0	7	5	- 2
20	Pulheim, Stadt	10	0,2	8	1	- 2
21	Leverkusen, krfr. Stadt	9	0,1	7	4	- 5
22	Dahlem	9	2,2	6	1	-
23	Erfstadt, Stadt	9	0,2	6	-	+ 16
24	Wesseling, Stadt	8	0,2	7	-	- 6
25	Bergheim, Stadt	8	0,1	8	-	+ 4
26	Bornheim, Stadt	8	0,2	6	-	+ 10
27	Aldenhoven	7	0,5	2	-	- 5
28	Troisdorf, Stadt	7	0,1	5	-	- 5
29	Kerpen, Stadt	7	0,1	6	1	+ 13
30	Blankenheim	7	0,8	6	1	+ 30

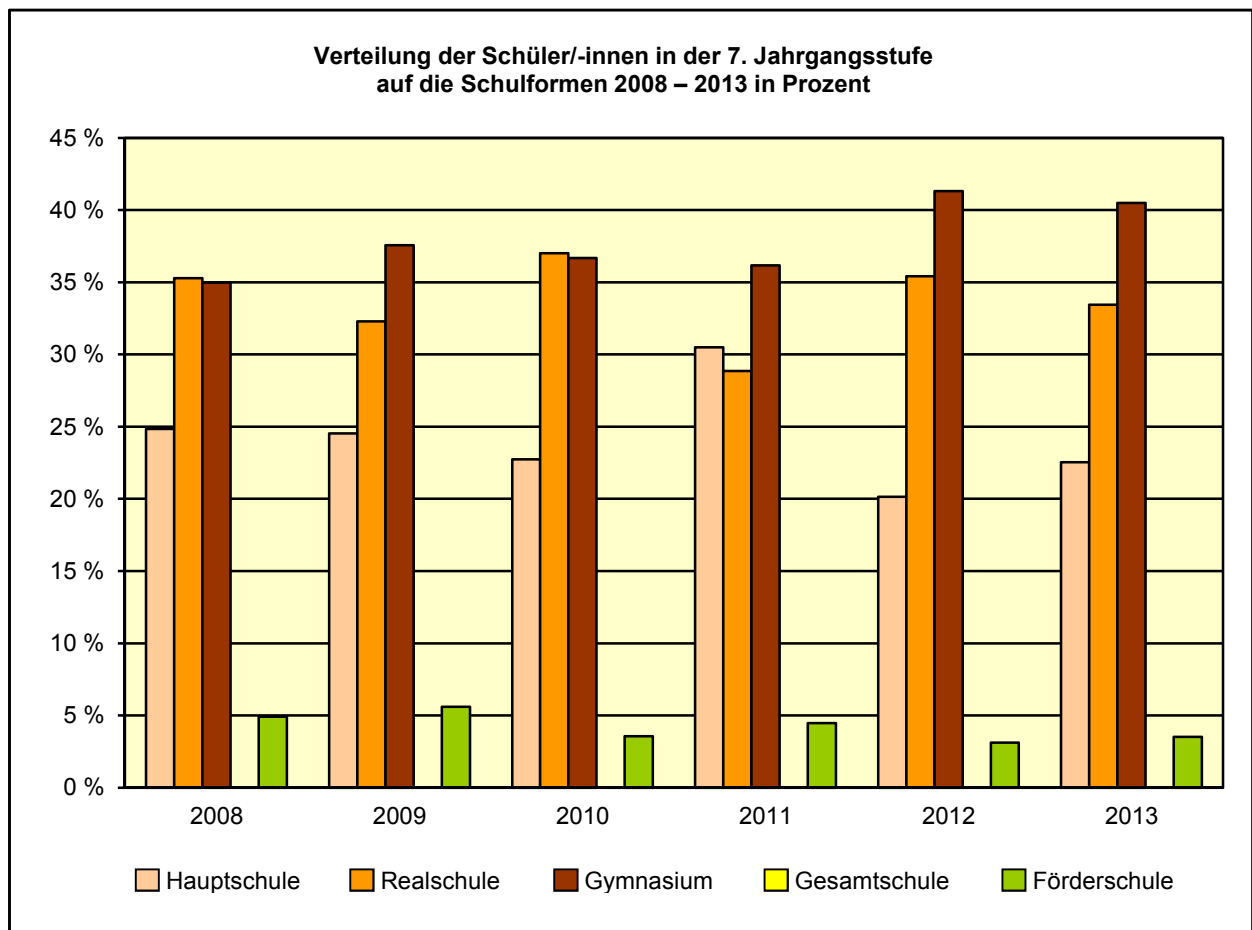
Größte negative Wanderungssalden 2013

Rang Nr.	Fortzüge nach	Wanderungssaldo (der)				Fortgezogene insgesamt
		insgesamt	je 1 000 Einwohner der Zielgemeinde	18- bis unter 65-Jährigen	Nicht-deutschen	
1	Kall	- 18	- 1,6	- 13	- 1	85
2	Euskirchen, Stadt	- 10	- 0,2	- 11	- 12	270
3	Bad Münstereifel, Stadt	- 9	- 0,5	- 4	+ 2	80
4	Vettweiß	- 8	- 0,9	- 3	+ 2	11
5	Rheinbach, Stadt	- 6	- 0,2	- 6	- 2	15
6	Wesseling, Stadt	- 6	- 0,2	- 6	-	8
7	Bergisch Gladbach, Stadt	- 6	- 0,1	- 5	-	6
8	Bonn, krfr. Stadt	- 5	- 0	- 10	+ 2	35
9	Aachen, krfr. Stadt	- 5	- 0	- 7	- 1	15
10	Mönchengladbach, krfr. Stadt	- 5	- 0	- 5	- 5	13
11	Leverkusen, krfr. Stadt	- 5	- 0	- 5	- 4	9
12	Aldenhoven	- 5	- 0,4	-	-	7
13	Troisdorf, Stadt	- 5	- 0,1	- 4	-	7
14	Swisttal	- 4	- 0,2	- 4	-	10
15	Bochum, krfr. Stadt	- 4	- 0	- 4	-	5

Allgemeinbildende Schulen am 15.10.2013

Merkmal	Ins- gesamt ¹⁾	Grund- schule	Haupt- schule	Real- schule	Gymna- sium	Gesamt- schule	Förder- schule
Schulen	9	4	1	1	1	-	1
Schüler/-innen	3 032	1 081	343	488	859	-	94
Ausländeranteil in %	2,6	2,8	7,3	0,4	1,3	-	3,2
Verteilung in der 7. Jahrgangsstufe auf die Schulformen in %	100,0	x	22,5	33,5	40,5	-	3,5
Schüler/-innen je Klasse ²⁾	24,8	24,6	21,4	28,7	26,8	-	15,7
Schulentlassungen	382	-	88	97	186	-	11
ohne Hauptschulabschluss	13	-	4	-	-	-	9
mit Hauptschulabschluss nach Klasse 9	10	-	7	1	-	-	2
mit Qualifikationsvermerk	1	-	-	1	-	-	-
mit Hauptschulabschluss nach Klasse 10	38	-	37	1	-	-	-
mit Fachoberschulreife	144	-	40	95	9	-	-
mit Qualifikationsvermerk	80	-	16	55	9	-	-
mit Fachhochschulreife (schulischer Teil)	17	-	-	-	17	-	-
mit Hochschulreife	160	-	-	-	160	-	-
Lehrer/-innen³⁾	217	65	27	27	67	-	18
weiblich in %	71,9	78,5	77,8	59,3	65,7	-	83,3
vollzeitbeschäftigt in %	70,0	63,1	66,7	70,4	73,1	-	83,3

1) ggf. einschließlich noch nicht umorganisierter Volksschulen, Sekundarschulen, Schularten mit mehreren Bildungsgängen, freier Waldorfschulen und Weiterbildungskollegs – 2) ggf. ausschließlich der Sekundarstufe II – 3) hauptamtliche und hauptberufliche Lehrkräfte



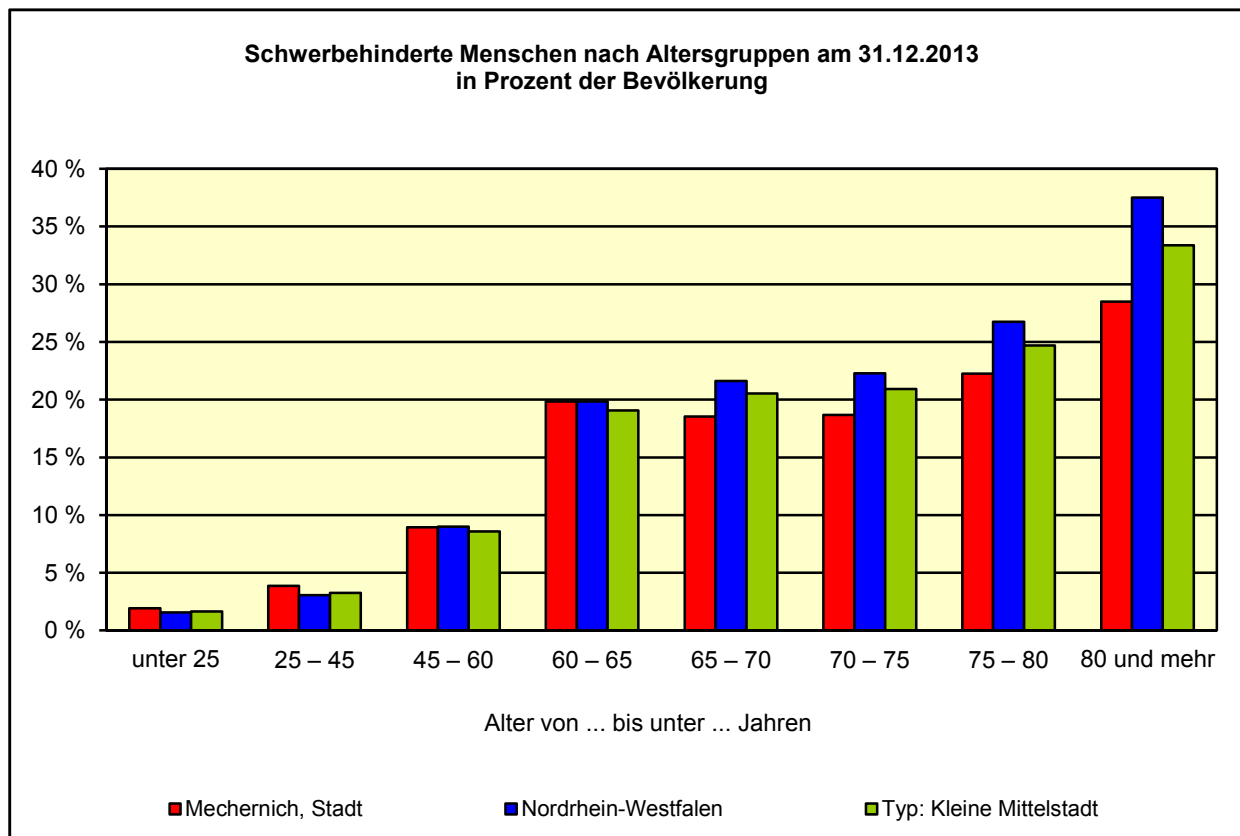
Berufskollegs am 15.10.2013

Merkmal	Ins- gesamt ¹⁾	Berufs- schule	Berufs- grund- schuljahr ²⁾	Berufs- fach- schule	Fachober- schule	Fach- schule
Schulen	–	–	–	–	–	–
Schüler/-innen	–	–	–	–	–	–
Ausländeranteil in %	–	–	–	–	–	–
Lehrer/-innen ³⁾	–	–	–	–	–	–

1) Zahl der Schulorganisationen, die unter einer Leitung stehen – 2) einschließlich Berufsorientierungsjahr –
3) hauptamtliche und hauptberufliche Lehrkräfte

Schwerbehinderte Menschen am 31.12.2013

Art der schwersten Behinderung	Schwerbehinderte Menschen		
	insgesamt	männlich	weiblich
Insgesamt	2 466	1 332	1 134
Verlust oder Teilverlust von Gliedmaßen	19	15	4
Funktionseinschränkungen von Gliedmaßen	236	135	101
Funktionseinschränkung der Wirbelsäule und des Rumpfes, Deformierung des Brustkorbes	200	112	88
Blindheit und Sehbehinderung	77	31	46
Sprach- oder Sprechstörungen, Taubheit, Schwerhörigkeit, Gleichgewichtsstörungen	71	41	30
Verlust einer Brust oder beider Brüste, Entstellungen u. a.	26	–	26
Beeinträchtigung der Funktion von inneren Organen bzw. Organsystemen	482	280	202
Querschnittslähmung, zerebrale Störungen, geistig-seelische Behinderungen, Suchtkrankheiten	469	260	209
Sonstige und ungenügend bezeichnete Behinderungen	886	458	428

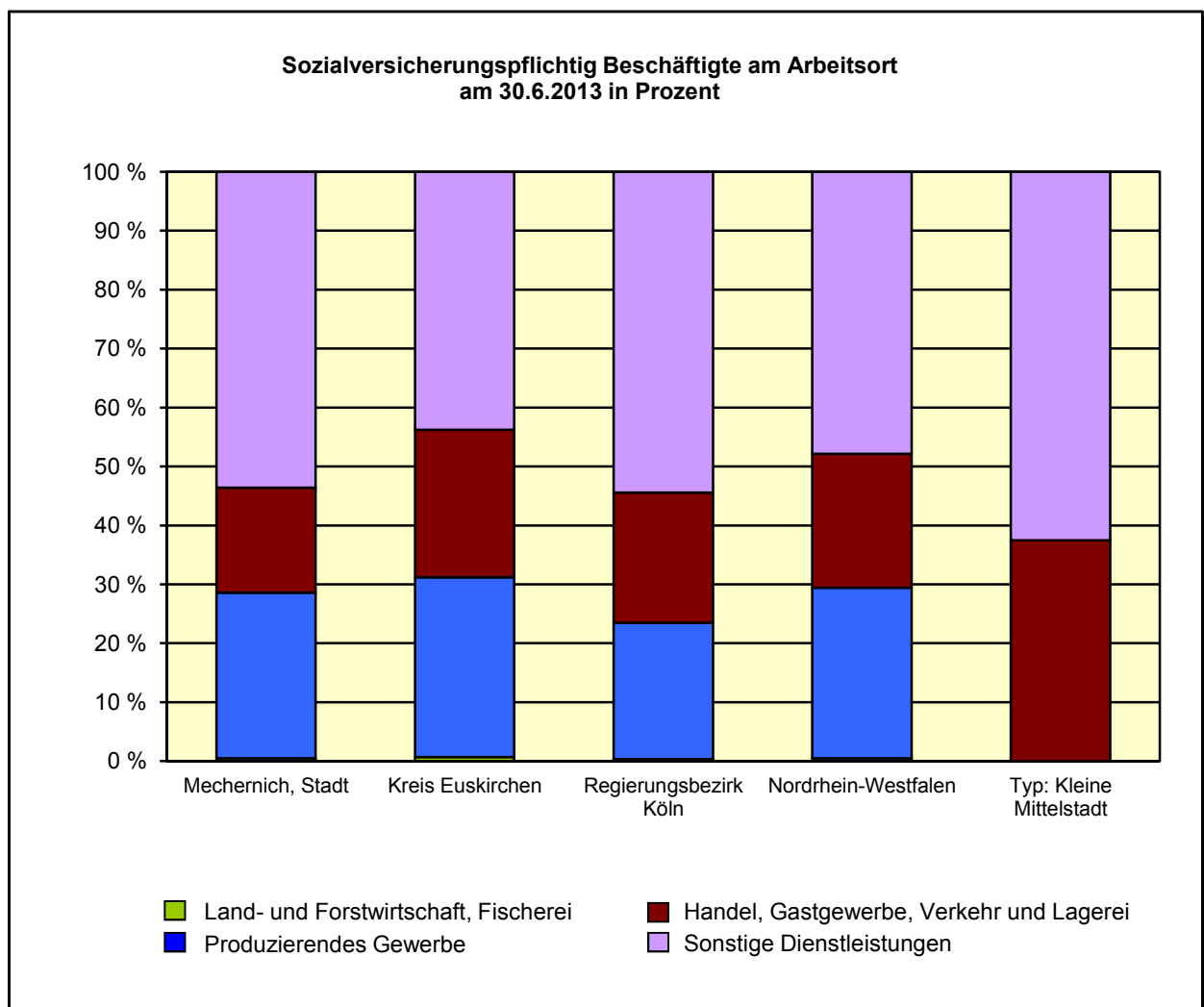


Sozialversicherungspflichtig Beschäftigte am Arbeitsort am 30.6.2013

Wirtschaftszweig (WZ 2008)	Beschäftigte			Darunter Ausländer/-innen		
	insgesamt	männlich	weiblich	zusammen	männlich	weiblich
Insgesamt (einschl. ohne Angabe)	6 556	3 232	3 324	264	146	118
Land- und Forstwirtschaft, Fischerei	33	24	9	.	.	–
Produzierendes Gewerbe	1 842	1 557	285	.	65	5
Handel, Gastgewerbe, Verkehr und Lagerei	1 168	678	490	75	56	19
Sonstige Dienstleistungen	3 513	973	2 540	118	.	94

Sozialversicherungspflichtig Beschäftigte am Arbeitsort am 30.6.2013 in Prozent

Wirtschaftszweig (WZ 2008)	Betrachtungs- gebiet	Alle Gemeinden des			
		Kreises	Reg.-Bez.	Landes	gleichen Typs
Insgesamt (einschl. ohne Angabe)	100	100	100	100	100
Land- und Forstwirtschaft, Fischerei	0,5	0,7	0,3	0,5	.
Produzierendes Gewerbe	28,1	30,5	23,1	28,9	.
Handel, Gastgewerbe, Verkehr und Lagerei	17,8	25,0	22,1	22,7	23,0
Sonstige Dienstleistungen	53,6	43,8	54,4	47,8	38,5



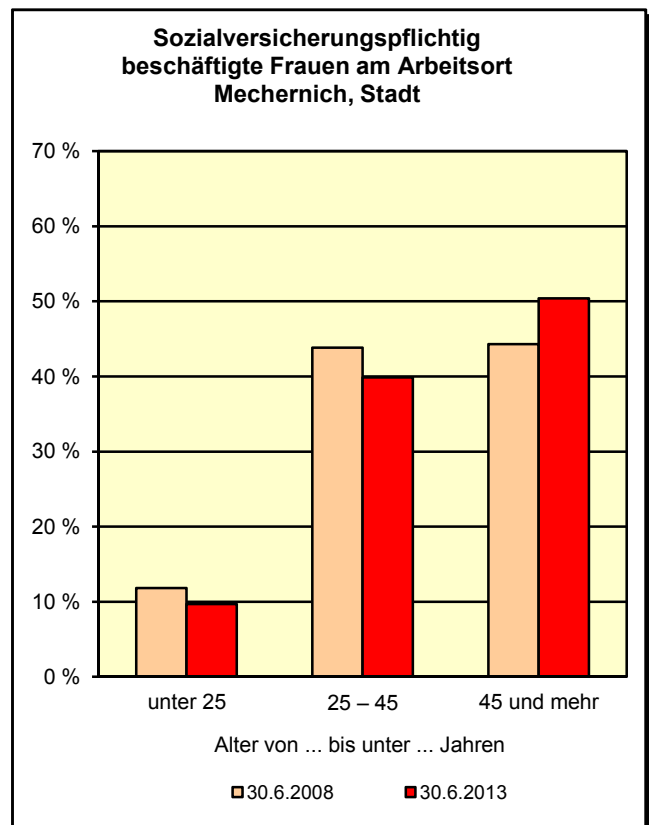
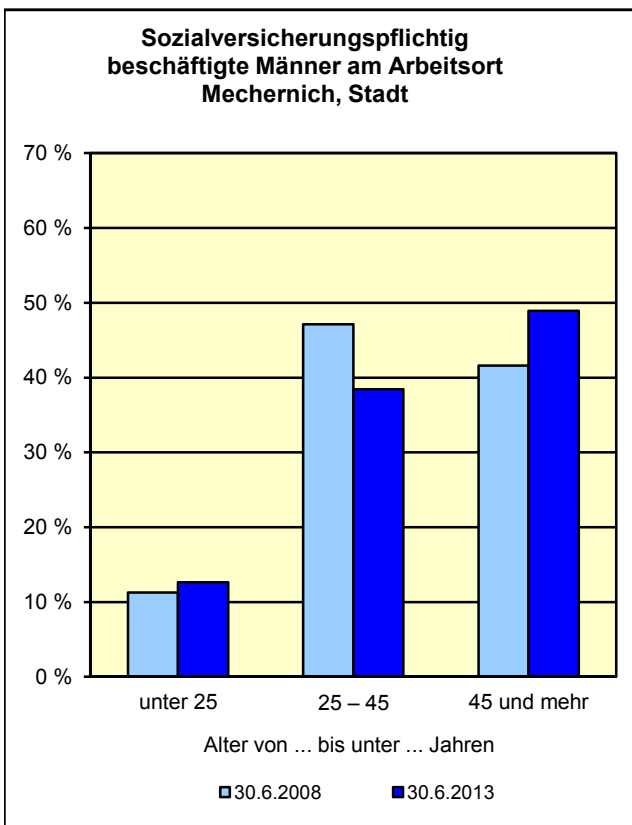
Sozialversicherungspflichtig Beschäftigte am 30.6.2013 nach Geschlecht

Geschlecht	Beschäftigte am Arbeitsort		Beschäftigte am Wohnort		Pendler-saldo ¹⁾
	insgesamt	darunter Einpendler ¹⁾	insgesamt	darunter Auspendler ¹⁾	
Insgesamt	6 556	3 996	9 110	6 550	-2 554
Männlich	3 232	2 128	5 022	3 918	-1 790
Weiblich	3 324	1 868	4 088	2 632	- 764

1) über die Gemeindegrenzen

Sozialversicherungspflichtig Beschäftigte am Arbeitsort am 30.6.2013 nach Beschäftigungsumfang und Alter

Beschäftigungsumfang Altersgruppe	Insgesamt		Männlich		Weiblich	
	insgesamt	Ausländer/-innen	zusammen	Ausländer/-innen	zusammen	Ausländer/-innen
Insgesamt	6 556	264	3 232	146	3 324	118
unter 25 Jahre	730	19	408	12	322	7
25 bis unter 45 Jahre	2 569	116	1 243	64	1 326	52
45 Jahre und mehr	3 257	129	1 581	70	1 676	59
Vollzeitbeschäftigte
unter 25 Jahre
25 bis unter 45 Jahre
45 Jahre und mehr
Teilzeitbeschäftigte
unter 25 Jahre
25 bis unter 45 Jahre
45 Jahre und mehr



Sozialversicherungspflichtig Beschäftigte am Arbeitsort 30.6.1998 – 30.6.2013 nach dem Beschäftigungsumfang

Beschäftigungsumfang Beschäftigtengruppe	1998	2003		2008		2013	
	Anzahl		1998=100	Anzahl	1998=100	Anzahl	1998=100
Insgesamt	5 436	5 647	103,9	5 929	109,1	6 556	120,6
Männer	2 912	2 898	99,5	3 109	106,8	3 232	111,0
Frauen	2 524	2 749	108,9	2 820	111,7	3 324	131,7
Deutsche	5 109	5 451	106,7	5 703	111,6	6 290	123,1
Ausländer/-innen	327	190	58,1	226	69,1	264	80,7
Vollzeitbeschäftigte	4 566	4 752	104,1	4 715	103,3	.	x
Männer	2 848	2 819	99,0	2 980	104,6	.	x
Frauen	1 718	1 933	112,5	1 735	101,0	.	x
Deutsche	4 274	4 577	107,1	4 540	106,2	.	x
Ausländer/-innen	292	169	57,9	175	59,9	.	x
Teilzeitbeschäftigte	870	895	102,9	1 214	139,5	.	x
Männer	64	79	123,4	129	201,6	.	x
Frauen	806	816	101,2	1 085	134,6	.	x
Deutsche	835	874	104,7	1 163	139,3	.	x
Ausländer/-innen	35	21	60,0	51	145,7	.	x

Wichtig – Aktuelle Einschränkung bei der Beschäftigungsstatistik

Mit der Entwicklung und Abstimmung der neuen Klassifikation der Berufe 2010 hat die Statistik der Bundesagentur für Arbeit eine Verbesserung der Aussagekraft der Arbeitsmarktstatistiken geschaffen. Seit Anfang Dezember 2011 wird dieser Tätigkeitsschlüssel von den Arbeitgebern verwendet.

Analysen der ersten vorliegenden Daten haben gezeigt, dass die Umstellungen im Erhebungsverfahren bei einigen Merkmalen aktuell leider zu Einschränkungen der Aussagekraft führen, vor allem bei Vergleichen mit Vorjahreswerten.

Letzte sichere Veröffentlichungen hierzu liegen in den Statistiken für den Berichtstermin Juni 2011 vor. Verzichtet werden muss aktuell auf eine **Gliederung nach Berufen**, nach der **Ausbildung** sowie der **Arbeitszeit**.

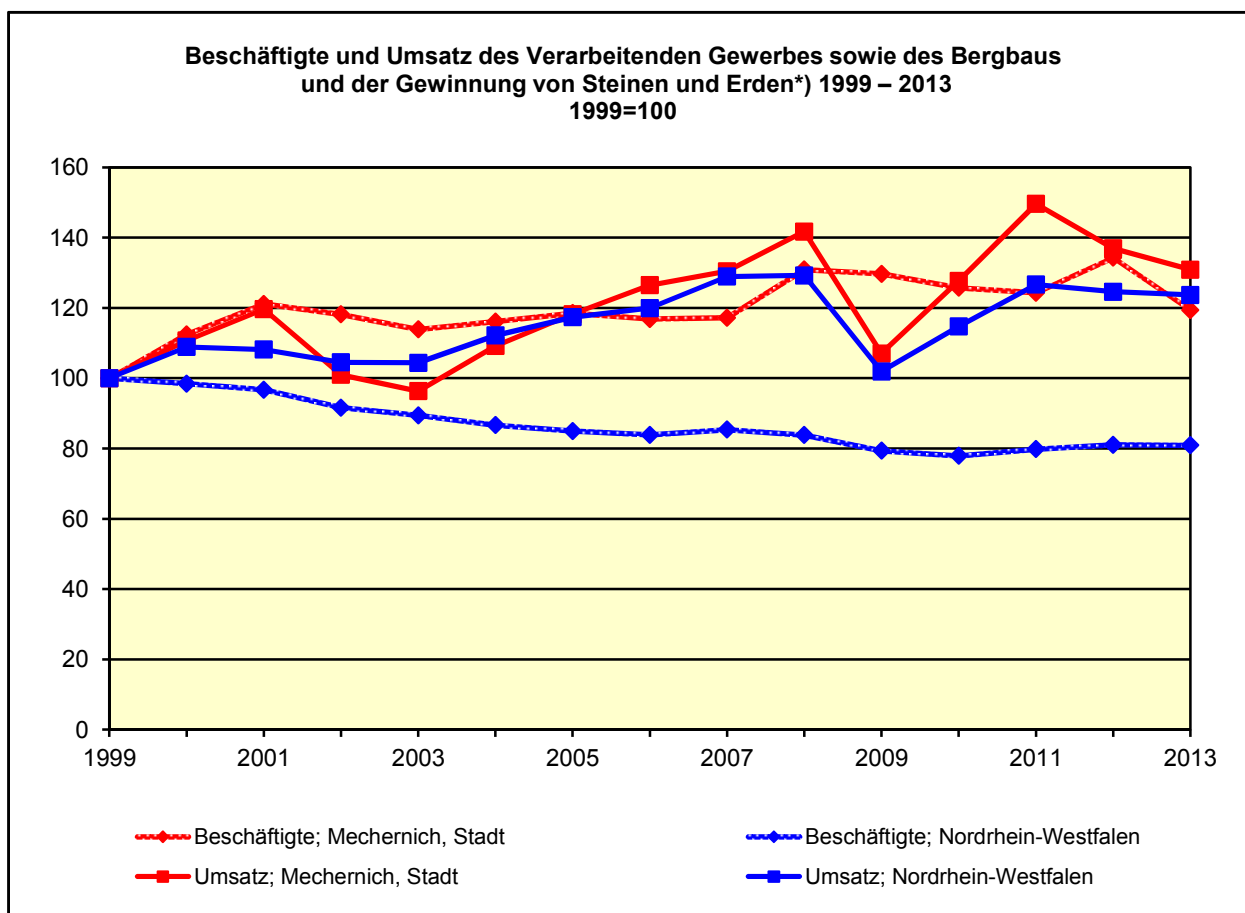
Die Bundesagentur führt nach § 281 SGB III auf der Basis der Meldungen zur Sozialversicherung die Beschäftigungsstatistik durch. Ihr obliegt nach § 283 Abs. 1 SGB III die Veröffentlichung der Beschäftigungsstatistik als Teil der Arbeitsmarktstatistik. Darüber hinaus sind im Vertrag zur Regelung der Datenübermittlung durch die Bundesagentur zwischen der Bundesagentur für Arbeit und den Statistischen Ämtern der Länder Deutschlands die Veröffentlichungsmöglichkeiten der statistischen Ämter in sachlicher und regionaler Hinsicht geregelt und werden im Rahmen der Kommunalprofile NRW ausgeschöpft.

Darüber hinausgehende Datenwünsche sind direkt an die Bundesagentur für Arbeit, Statistik-Service-West, Tel.-Nr. 01801 787227 oder E-Mail Statistik-West@arbeitsagentur zu richten.

Betriebe, Beschäftigte und Umsatz des Verarbeitenden Gewerbes sowie des Bergbaus und der Gewinnung von Steinen und Erden*) 2013 nach Wirtschaftszweigen)**

Wirtschaftszweig	Mechernich, Stadt			Kreis Euskirchen		
	Betriebe (30.9.)	Beschäftigte (30.9.)	Umsatz (1 000 EUR)	Betriebe (30.9.)	Beschäftigte (30.9.)	Umsatz (1 000 EUR)
Insgesamt	15	1 089	149 664	84	9 691	1 778 614
Herst. von Nahrungs- und Futtermitteln	2	.	.	7	502	.
Herstellung von Papier, Pappe und Waren daraus	–	–	–	10	2 753	432 442
Herstellung von chemischen Erzeugnissen	–	–	–	4	633	211 802
Herstellung von Gummi- und Kunststoffwaren	1	.	.	8	919	171 732
Herst. von Glas, -waren, Keramik, Verarb. von Steinen und Erden	3	105	9 187	11	390	55 009
Metallerzeugung und -bearbeitung	1	.	.	5	.	.
Herst. von Metallerzeugnissen	–	–	–	10	859	119 349
Herst. von Datenverarbeitungsgeräten, elektron. u. optischen Erzeugnissen	–	–	–	–	–	–
Herst. von elektrischen Ausrüstungen	1	.	.	5	1 090	133 305
Maschinenbau	3	149	.	11	532	106 877
Herstellung von Kraftwagen und -teilen	–	–	–	1	.	.
Herstellung von Möbeln	–	–	–	–	–	–
Reparatur und Installation von Maschinen und Ausrüstungen	3	.	.	4	.	22 589

*) Betriebe von Unternehmen mit im Allgemeinen 20 und mehr Beschäftigten – **) Klassifikation der Wirtschaftszweige (WZ 2008)

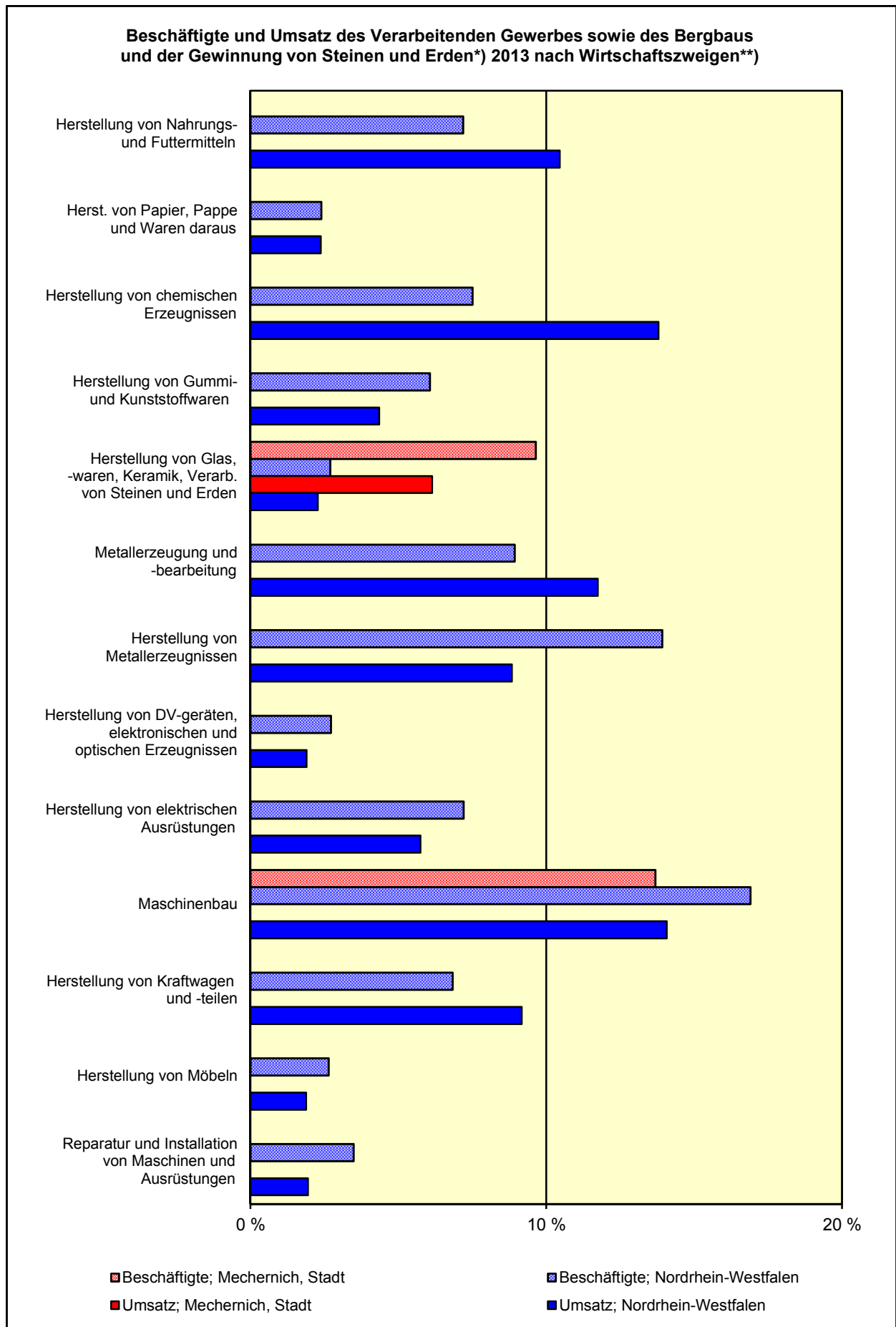


*) Betriebe von Unternehmen mit im Allgemeinen 20 und mehr Beschäftigten. Bis 2007 nach der Klassifikation der Wirtschaftszweige, Ausgabe 2003 (WZ 2003), ab 2008 nach der Klassifikation der Wirtschaftszweige, Ausgabe 2008 (WZ 2008).

Betriebe, Beschäftigte und Umsatz des Verarbeitenden Gewerbes sowie des Bergbaus und der Gewinnung von Steinen und Erden*) 2013 nach Wirtschaftszweigen) in Prozent**

Wirtschaftszweig	Betrachtungs- gebiet	Alle Gemeinden des		
		Kreises	Reg.-Bez.	Landes
Betriebe insgesamt	100	100	100	100
Herstellung von Nahrungs- und Futtermitteln	13,3	8,3	10,0	9,5
Herstellung von Papier, Pappe und Waren daraus	–	11,9	3,3	2,1
Herstellung von chemischen Erzeugnissen	–	4,8	5,5	4,2
Herstellung von Gummi- und Kunststoffwaren	6,7	9,5	9,8	7,1
Herstellung von Glas, Glaswaren, Keramik, Verarbeitung von Steinen und Erden	20,0	13,1	6,4	5,6
Metallerzeugung und -bearbeitung	6,7	6,0	2,5	4,5
Herstellung von Metallerzeugnissen	–	11,9	13,6	19,6
Herstellung von Datenverarbeitungsgeräten, elektronischen und optischen Erzeugnissen	–	–	4,1	3,1
Herstellung von elektrischen Ausrüstungen	6,7	6,0	4,9	4,8
Maschinenbau	20,0	13,1	15,1	14,9
Herstellung von Kraftwagen und Kraftwagenteilen	–	1,2	2,4	2,3
Herstellung von Möbeln	–	–	1,0	3,0
Reparatur und Installation von Maschinen u. Ausrüstungen	20,0	4,8	6,0	5,4
Beschäftigte insgesamt	100	100	100	100
Herstellung von Nahrungs- und Futtermitteln	.	5,2	7,7	7,2
Herstellung von Papier, Pappe und Waren daraus	–	28,4	4,4	2,4
Herstellung von chemischen Erzeugnissen	–	6,5	10,6	7,5
Herstellung von Gummi- und Kunststoffwaren	.	9,5	8,8	6,1
Herstellung von Glas, Glaswaren, Keramik, Verarbeitung von Steinen und Erden	9,6	4,0	3,4	2,7
Metallerzeugung und -bearbeitung	.	.	3,9	8,9
Herstellung von Metallerzeugnissen	–	8,9	8,0	13,9
Herstellung von Datenverarbeitungsgeräten, elektronischen und optischen Erzeugnissen	–	–	2,8	2,7
Herstellung von elektrischen Ausrüstungen	.	11,2	6,3	7,2
Maschinenbau	13,7	5,5	14,3	16,9
Herstellung von Kraftwagen und Kraftwagenteilen	–	.	12,7	6,8
Herstellung von Möbeln	–	–	0,5	2,6
Reparatur und Installation von Maschinen u. Ausrüstungen	.	.	4,3	3,5
Umsatz insgesamt	100	100	100	100
Herstellung von Nahrungs- und Futtermitteln	.	.	7,2	10,5
Herst. von Papier, Pappe und Waren daraus	–	24,3	3,3	2,4
Herstellung von chemischen Erzeugnissen	–	11,9	17,7	13,8
Herstellung von Gummi- und Kunststoffwaren	.	9,7	5,2	4,4
Herstellung von Glas, Glaswaren, Keramik, Verarbeitung von Steinen und Erden	6,1	3,1	2,0	2,3
Metallerzeugung und -bearbeitung	.	.	3,6	11,7
Herstellung von Metallerzeugnissen	–	6,7	3,7	8,8
Herstellung von Datenverarbeitungsgeräten, elektronischen u. optischen Erzeugnissen	–	–	1,2	1,9
Herstellung von elektrischen Ausrüstungen	.	7,5	4,0	5,7
Maschinenbau	.	6,0	10,0	14,1
Herstellung von Kraftwagen und -teilen	–	.	20,1	9,2
Herstellung von Möbeln	–	–	0,2	1,9
Reparatur und Installation von Maschinen u. Ausrüstungen	.	1,3	1,8	1,9

*) Betriebe von Unternehmen mit im Allgemeinen 20 und mehr Beschäftigten – **) Klassifikation der Wirtschaftszweige (WZ 2008)

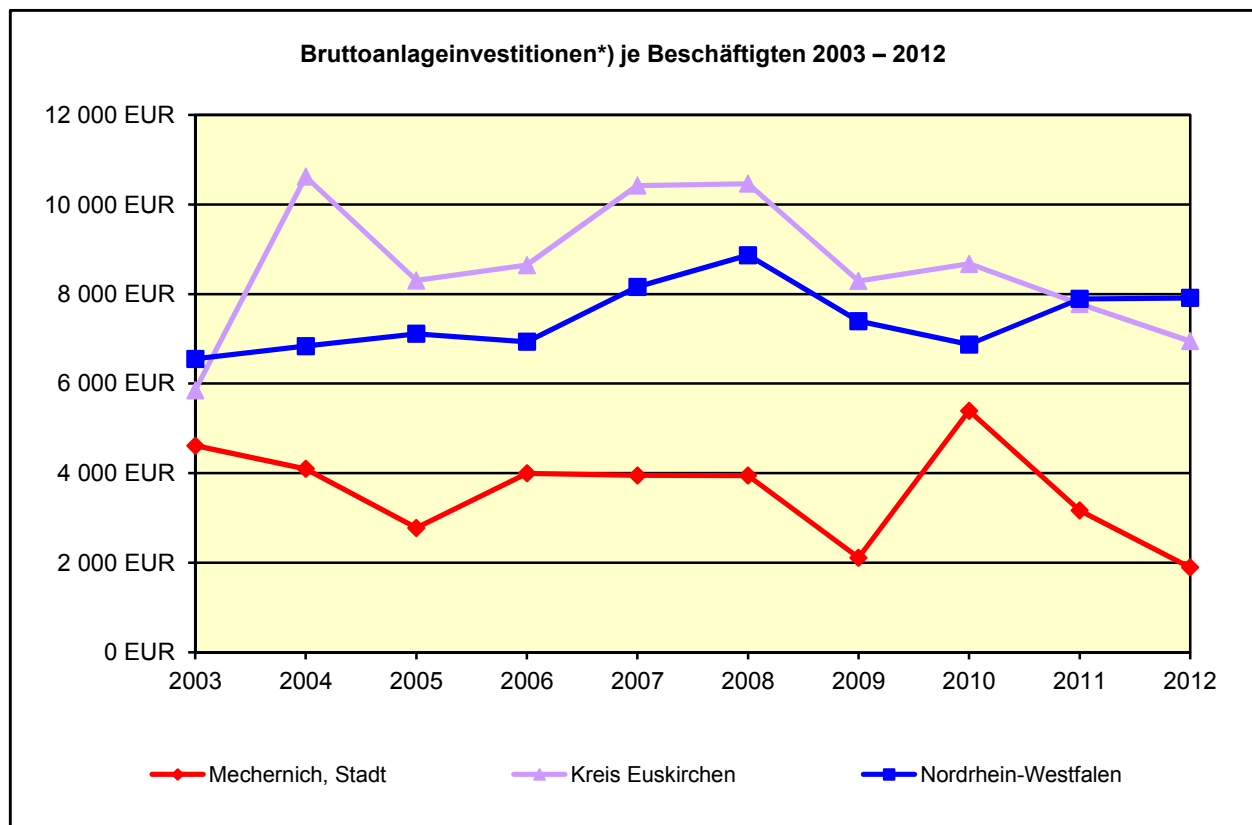


*) Betriebe von Unternehmen mit im Allgemeinen 20 und mehr Beschäftigten – **) Klassifikation der Wirtschaftszweige (WZ 2008)

Betriebe, Beschäftigte, Umsatz und Investitionen der Betriebe des Verarbeitenden Gewerbes sowie des Bergbaus und der Gewinnung von Steinen und Erden*) 2012

Merkmal	Betrachtungs- gebiet	Alle Gemeinden des		
		Kreises	Reg.-Bez.	Landes
Betriebe (am 31.12.)	15	80	1 716	9 678
mit Investitionen	11	68	1 415	8 056
Beschäftigte (am 30.9.)	1 225	9 583	229 491	1 209 678
in Betrieben mit Investitionen	1 034	9 103	214 253	1 116 690
Umsatz ¹⁾ (1 000 EUR)	156 565	1 758 347	74 414 630	333 903 189
der Betriebe mit Investitionen	149 571	1 711 301	71 135 898	314 063 889
Bruttoanlageinvestitionen insgesamt (1 000 EUR)	2 321	66 590	2 061 812	9 574 317
Maschinen und maschinelle Anlagen, Betriebs- und Geschäftsausstattungen	2 305	54 521	1 887 003	8 529 560
je Beschäftigten in EUR	1 895	6 949	8 984	7 915
in Prozent am Umsatz	1,5	3,8	2,8	2,9

*) Betriebe von Unternehmen mit im Allgemeinen 20 und mehr Beschäftigten – 1) ohne Umsatzsteuer



*) Bis 2008 nach der Klassifikation der Wirtschaftszweige, Ausgabe 2003 (WZ 2003), ab 2009 nach der Klassifikation der Wirtschaftszweige, Ausgabe 2008 (WZ 2008).

Betriebe, Beschäftigte und Umsatz im Bauhauptgewerbe 1998 – 2013

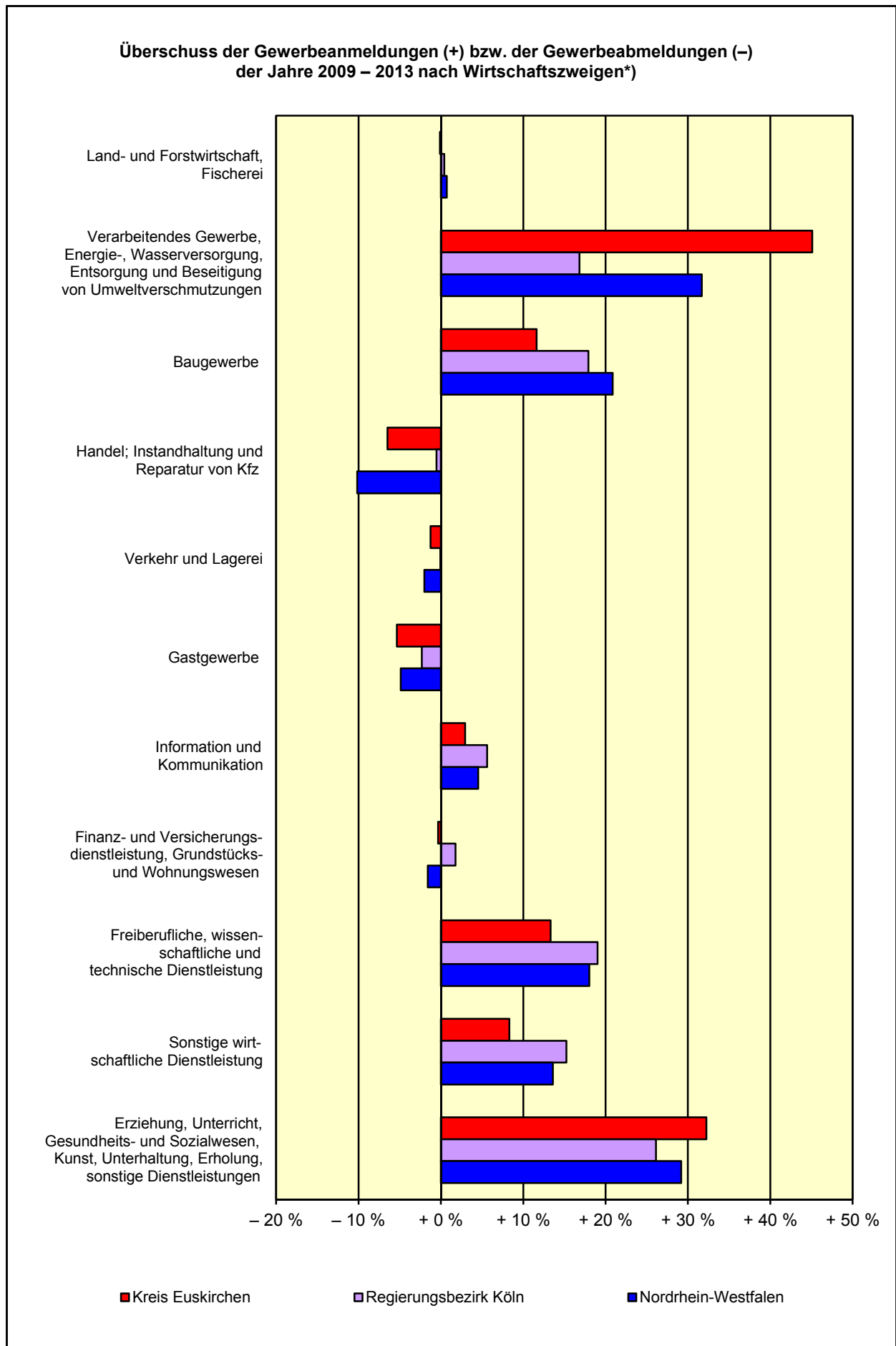
Merkmal	1998	2003		2008		2013	
	Anzahl	Anzahl	1998=100	Anzahl	1998=100	Anzahl	1998=100
Betriebe am 30. Juni	23	24	104,3	22	95,7	29	126,1
Beschäftigte am 30. Juni	.	201	.	175	.	231	.
Umsatz ¹⁾ im Vorjahr (1 000 EUR)	16 194	17 347	107,1	15 692	96,9	25 567	157,9

1) ohne Umsatzsteuer

Gewerbean- und -abmeldungen*) 2013 nach Grund der An- bzw. Abmeldung sowie nach Wirtschaftszweigen**)

An- bzw. Abmeldegrund Wirtschaftszweig	Betrachtungs- gebiet	Alle Gemeinden des		
		Kreises	Reg.-Bez.	Landes
Anmeldungen insgesamt	271	1 670	43 046	158 994
Grund der Anmeldung				
Neugründung	218	1 361	35 464	132 570
Umwandlung	1	8	165	781
Zuzug	37	217	4 602	15 245
Übernahme	15	84	2 815	10 398
Wirtschaftszweige				
Land- und Forstwirtschaft, Fischerei	.	11	156	623
Verarbeitendes Gewerbe, Energie-, Wasserversorgung, Entsorgung u. Beseitigung v. Umweltverschmutzungen	.	75	1 642	7 131
Baugewerbe	.	335	6 122	24 437
Handel, Instandhaltung und Reparatur von Kfz	.	387	9 351	38 463
Verkehr und Lagerei	.	53	1 290	4 260
Gastgewerbe	.	96	2 982	12 148
Information und Kommunikation	.	53	1 970	6 060
Finanz- und Versicherungsdienstleistung, Grundstücks- und Wohnungswesen	.	84	2 317	8 608
Freiberufliche, wissenschaftliche und technische Dienstleistung	.	124	5 060	15 877
Sonstige wirtschaftliche Dienstleistung	.	198	5 059	16 968
Erziehung, Unterricht, Gesundheits- und Sozialwesen, Kunst, Unterhaltung, Erholung, sonst. Dienstleistungen	.	254	7 091	24 394
übrige Wirtschaftsabschnitte	.	–	6	25
Abmeldungen insgesamt	222	1 699	38 460	150 610
Grund der Abmeldung				
vollständige Aufgabe	178	1 373	31 113	123 776
Umwandlung	–	6	190	937
Fortzug	32	203	4 370	15 637
Übergabe	12	117	2 787	10 260
Wirtschaftszweige				
Land- und Forstwirtschaft, Fischerei	.	12	143	530
Verarbeitendes Gewerbe, Energie-, Wasserversorgung, Entsorgung u. Beseitigung v. Umweltverschmutzungen	.	71	1 329	6 410
Baugewerbe	.	373	5 277	21 033
Handel, Instandhaltung und Reparatur von Kfz	.	401	9 052	39 761
Verkehr und Lagerei	.	43	1 290	4 723
Gastgewerbe	.	118	3 030	12 954
Information und Kommunikation	.	57	1 614	5 471
Finanz- und Versicherungsdienstleistung, Grundstücks- und Wohnungswesen	.	89	2 156	8 749
Freiberufliche, wissenschaftliche und technische Dienstleistung	.	117	4 071	14 122
Sonstige wirtschaftliche Dienstleistung	.	184	4 516	15 762
Erziehung, Unterricht, Gesundheits- und Sozialwesen, Kunst, Unterhaltung, Erholung, sonst. Dienstleistungen	.	234	5 974	21 072
übrige Wirtschaftsabschnitte	.	–	8	23

*) ohne Automatenaufsteller – **) Klassifikation der Wirtschaftszweige, Ausgabe 2008 (WZ 2008)



*) Klassifikation der Wirtschaftszweige, Ausgabe 2008 (WZ 2008)

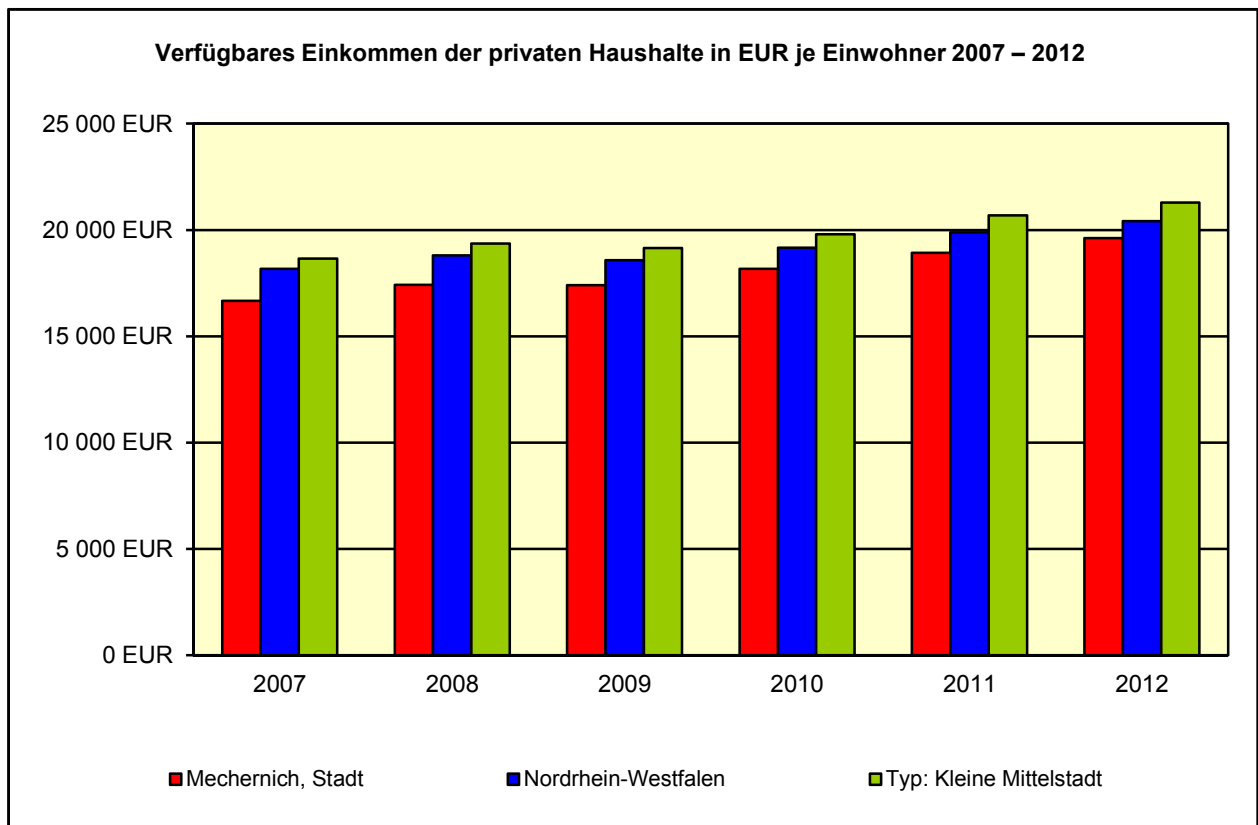
Steuerpflichtige, steuerbarer Umsatz*) und Umsatzsteuer 1994 – 2009

Merkmal	1994	2000	2008	2009
Umsatzsteuerpflichtige	715	808	969	942
Steuerbarer Umsatz (1 000 EUR)	300 733	399 085	511 743	495 019
Steuerbarer Umsatz für Lieferungen und Leistungen (1 000 EUR)	294 814	392 641	495 729	480 853
Umsatzsteuer vor Abzug der Vorsteuer (1 000 EUR)	40 086	56 319	83 280	73 593
Umsatzsteuer für Lieferungen und Leistungen (1 000 EUR)	.	.	80 269	70 939
Abziehbare Vorsteuer (1 000 EUR)	27 380	39 061	59 080	52 614
Umsatzsteuervorauszahlung (1 000 EUR)	12 706	17 177	24 199	20 991

*) Steuerpflichtige mit Lieferungen und Leistungen von mehr als 12 782 EUR (1994), 16 617 EUR (2000) und ab 2007 von mehr als 17 500 EUR (jeweils ohne Umsatzsteuer)

Primäreinkommen und verfügbares Einkommen der privaten Haushalte 2012

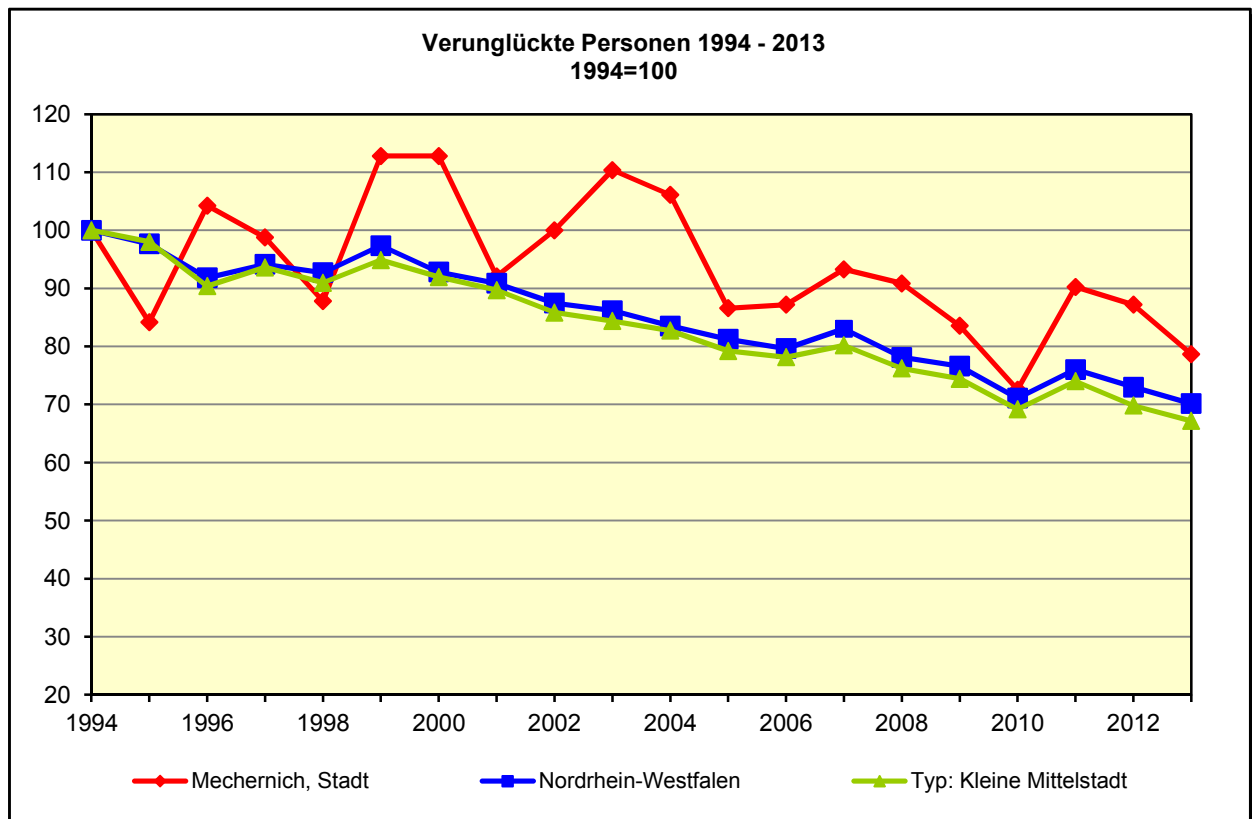
Einkommen	Betrachtungs- gebiet	Alle Gemeinden des			
		Kreises	Reg.-Bez.	Landes	gleichen Typs
Primäreinkommen					
Insgesamt (Mill. EUR)	639	4 469	109 960	431 715	106 286
EUR je Einwohner	23 560	23 454	24 915	24 197	25 163
Verfügbares Einkommen der privaten Haushalte					
Insgesamt (Mill. EUR)	532	3 792	89 725	364 140	89 926
EUR je Einwohner	19 622	19 899	20 330	20 409	21 289
Rangziffer der Gemeinde in NRW (1 bis 396)	277	x	x	x	x



Unfälle und Kfz Bestand von 1998 bis 2013

Merkmal	1998	2003		2008		2013	
	Anzahl		1998=100	Anzahl	1998=100	Anzahl	1998=100
Polizeilich erfasste Unfälle	151	169	111,9	148	98,0	149	98,7
Unfälle mit Personenschaden	106	125	117,9	102	96,2	103	97,2
Ortslage							
innerorts	44	38	86,4	52	118,2	45	102,3
außerorts (ohne Autobahnen)	51	73	143,1	45	88,2	52	102,0
auf Autobahnen	11	14	127,3	5	45,5	6	54,5
Straßenklasse							
Autobahnen	11	14	127,3	5	45,5	6	54,5
Bundesstraßen	32	44	137,5	29	90,6	31	96,9
Landesstraßen	21	30	142,9	17	81,0	10	47,6
Kreisstraßen	9	9	100,0	9	100,0	8	88,9
andere Straßen	33	28	84,8	42	127,3	48	145,5
Schwerwiegende Unfälle mit Sachschaden im engeren Sinne	35	37	105,7	43	122,9	41	117,1
Unfälle unter dem Einfluss berauschender Mittel	10	7	70,0	3	30,0	5	50,0
Verunglückte Personen	144	181	125,7	149	103,5	129	89,6
Verletzte Personen	141	179	127,0	149	105,7	127	90,1
Schwerverletzte Personen	49	40	81,6	30	61,2	30	61,2
Getötete Personen	3	2	66,7	–	–	2	66,7
Kfz*) Bestand je 1 000 Einwohner	658	702	106,7	651	98,9	721	109,6
Pkw*) Bestand je 1 000 Einwohner	541	573	105,9	532	98,4	584	107,9

*) ab 31.12.2007: ohne vorübergehend stillgelegte Fahrzeuge (etwa 12%). Die Werte ab dem 31.12.2007 sind daher mit den früheren Werten nicht mehr vergleichbar. Fahrzeugbestand jeweils zum 31.12. des Jahres, nur 1998 zum 1.7.1999.



Wahlergebnisse 2012 bis 2014

Wahl	Betrachtungs- gebiet	Alle Gemeinden des			
		Kreises	Reg.-Bez.	Landes	gleichen Typs

Wahlbeteiligung in %

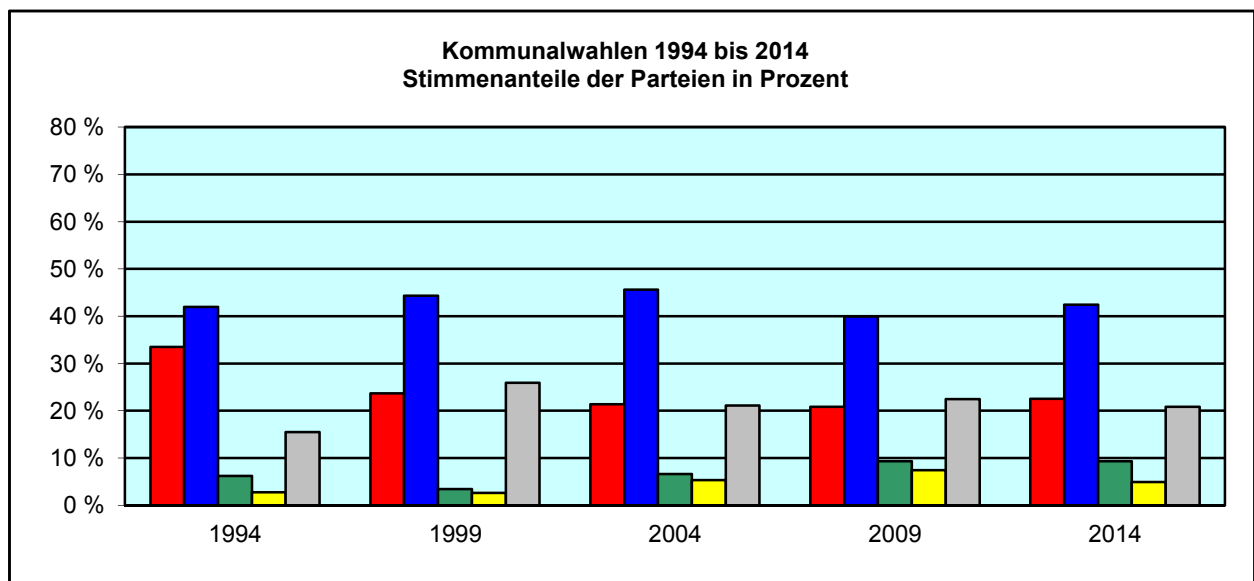
Kommunalwahlen*) 2014	53,3	51,4	52,1	50,0	52,2
Landtagswahl 2012	58,2	58,2	60,5	59,6	60,5
Bundestagswahl 2013	72,0	71,7	73,7	72,5	73,6
Europawahl 2014	54,6	52,9	54,7	52,3	54,2

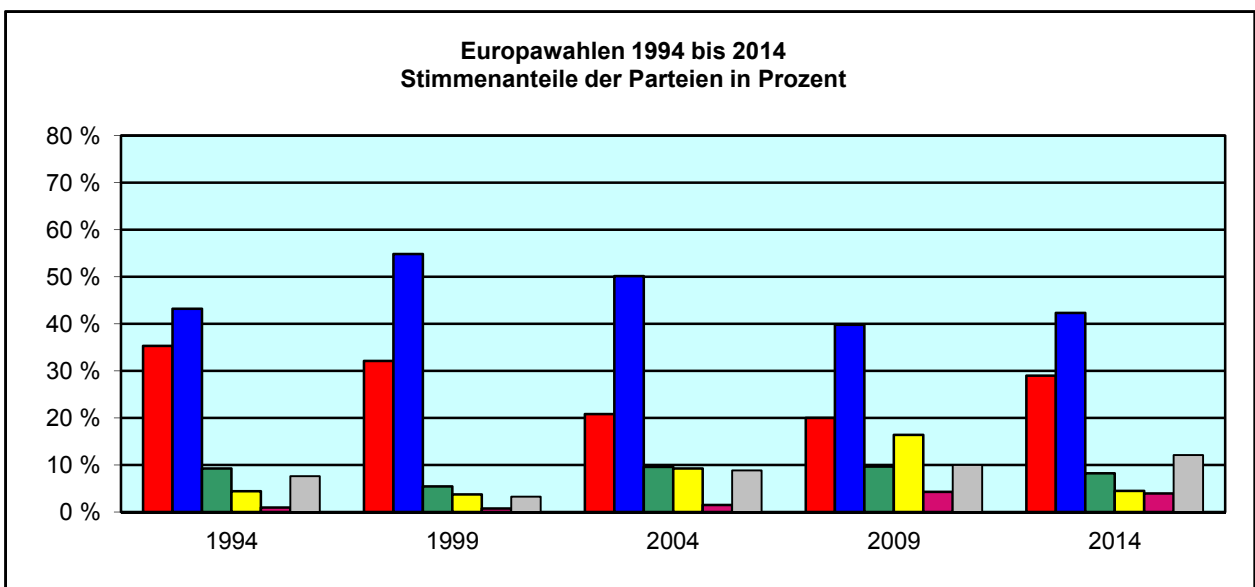
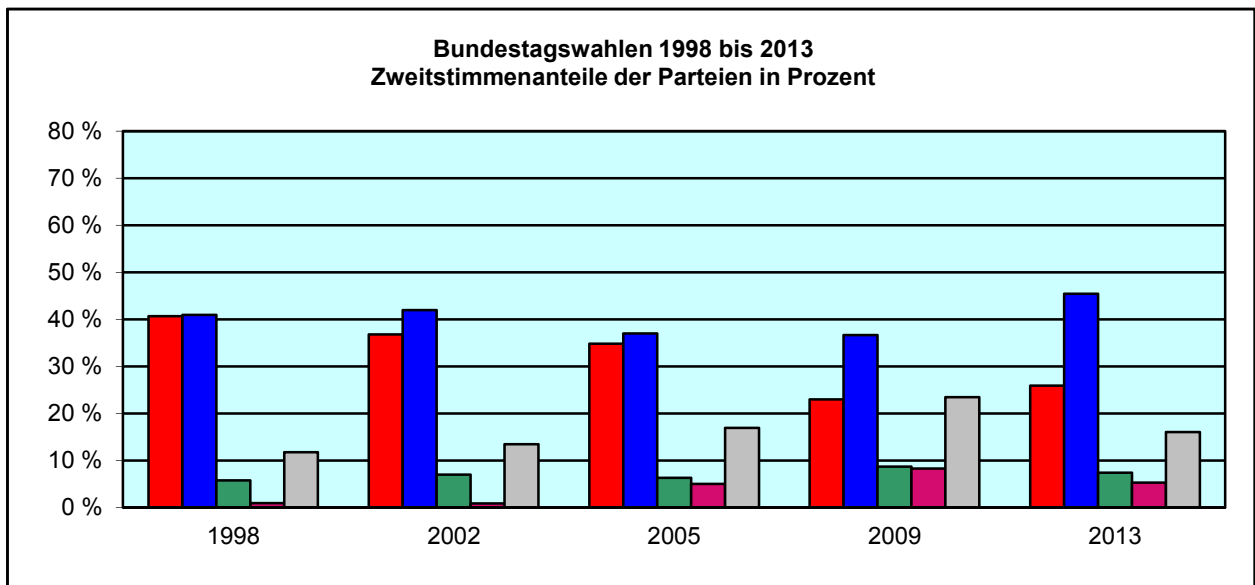
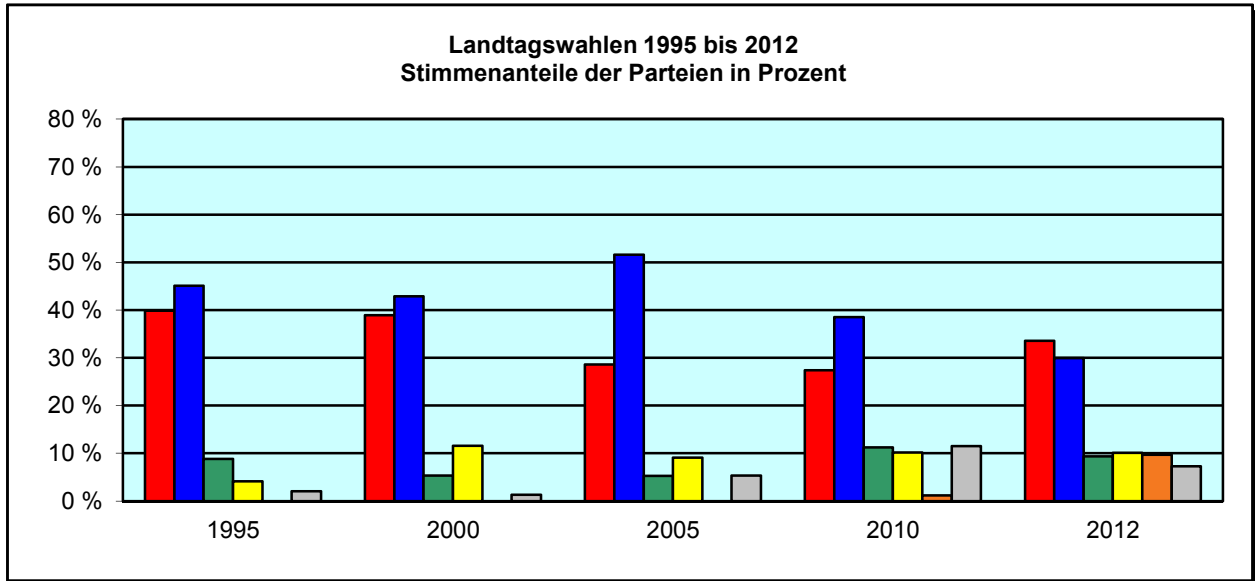
Stimmenanteile der Parteien in %

Kommunalwahlen*) 2014	SPD	22,5	25,4	28,1	31,4	29,9
	CDU	42,4	42,2	37,6	37,5	41,1
	GRÜNE	9,3	9,6	13,9	11,7	9,8
	FDP	4,9	8,2	5,5	4,7	5,1
	Sonstige	20,8	14,6	15,1	14,6	14,2
Landtagswahl 2012	SPD	33,6	31,6	34,9	39,1	37,4
	CDU	30,0	32,1	26,0	26,3	30,2
	GRÜNE	9,4	9,0	13,7	11,3	10,0
	FDP	10,1	11,3	10,3	8,6	8,9
	PIRATEN	9,7	9,2	8,2	7,8	7,6
Sonstige	7,3	6,8	7,0	6,8	6,0	
Bundestagswahl 2013	SPD	25,9	24,4	28,3	31,9	30,0
	CDU	45,4	46,9	40,6	39,8	44,1
	GRÜNE	7,4	6,7	9,6	8,0	7,0
	DIE LINKE	5,3	5,3	6,2	6,1	5,2
	Sonstige	16,0	16,7	15,4	14,2	13,7
Europawahl 2014	SPD	29,0	28,2	32,4	33,7	32,6
	CDU	42,3	42,1	34,5	35,6	40,2
	GRÜNE	8,2	7,8	11,7	10,1	8,6
	FDP	4,5	5,7	4,7	4,0	3,9
	DIE LINKE	3,9	5,7	4,8	4,7	3,7
Sonstige	12,1	12,2	11,9	11,9	10,9	

*) Wahlen zu den Vertretungen der Gemeinden und kreisfreien Städte (Gemeindeebene) bzw. der kreisfreien Städte und Kreise (Kreis-, Regierungsbezirks- und Landesebene)

■ SPD
 ■ CDU
 ■ GRÜNE
 ■ FDP
 ■ Sonstige





Zeichenerklärung (nach DIN 55 301)

0	= weniger als die Hälfte von 1 in der letzten besetzten Stelle, jedoch mehr als nichts
–	= nichts vorhanden (genau null)
.	= Zahlenwert unbekannt oder geheim zu halten
x	= Tabellenfach gesperrt, weil Aussage nicht sinnvoll

Hinweis zu den Sozialversicherungspflichtig Beschäftigten

Fehlende oder falsche Signierungen der Meldungen zur Sozialversicherung werden ab dem Berichtsjahr 1998 vom neuen Auswertungsverfahren nicht mehr automatisch korrigiert. Dies hat die Konsequenz, dass z.B. die Summierung aus Vollzeit und Teilzeit oder aus Deutschen und Ausländern nicht immer die "Beschäftigten insgesamt" ergibt, sondern geringfügig kleiner sein kann.

Hinweis zu den Diagrammen

Geheim zu haltende Werte (".") werden in Diagrammen wie "–" (nichts vorhanden, genau null) behandelt.

Impressum

Information und Technik Nordrhein-Westfalen (IT.NRW)
Geschäftsbereich Statistik
Mauerstr. 51
40476 Düsseldorf

Telefon: +49 (0)211 9449-01
Fax: +49 (0)211 9449-8000
E-Mail: poststelle@it.nrw.de
Internet: www.it.nrw.de

Quellen

Information und Technik Nordrhein-Westfalen (IT.NRW), Geschäftsbereich Statistik
Bundesagentur für Arbeit (Sozialversicherungspflichtig Beschäftigte)